

2º Cuatrimestre
2011



**OBSERVATORIO
SOCIOECONOMICO
DE PATERNA**



5. Informe de coyuntura

	Página		Página
1.- Desempleo.	2	1.- Desempleo.	2
Tabla 1.1. Evolución mensual de la tasa de desempleo.		Gráfico 1.1. Evolución anual comparativa de la variación mensual de la tasa de desempleo.	
Tabla 1.2. Evolución mensual del número de parados por sexo.		Gráfico 1.2. Evolución mensual del número de parados por sexo	
Tabla 1.3. Evolución mensual del número de parados por grupos de edad.		Gráfico 1.3. Distribución del número de parados por grupos de edad .	
Tabla 1.4. Evolución de la mediana cuatrimestral de desempleados, por sector de actividad en el año 2010.		Gráfico 1.4. Mediana cuatrimestral de desempleados, según el grupo de ocupación en el segundo cuatrimestre de 2011	
2.- Contratación.	7	2.- Contratación.	7
Tabla 2.1. Evolución mensual del número de contratos.		Gráfico 2.1. Evolución mensual del número de contratos por sexo.	
Tabla 2.2. Evolución mensual del número de contratos, según el tipo de contrato por sexo.		Gráfico 2.2. Mediana cuatrimestral por tipo de contratos por sexo.	
Tabla 2.3. Evolución mensual de la tasa de temporalidad contractual.		Gráfico 2.3. Evolución mensual de la tasa de temporalidad contractual.	
Tabla 2.4. Contratación femenina por grupos de edad.		Gráfico 2.4. Evolución de la contratación de menores de 25 años por sexo.	
Tabla 2.5. Contratación masculina por grupos de edad.		Gráfico 2.5. Evolución de la contratación de 25 a 45 años por sexo.	
		Gráfico 2.6. Evolución de la contratación a mayores de 45 años por sexo.	
		Gráfico 2.7. Mediana trimestral de contratos, por grupos de ocupación.	
		Gráfico 2.8. Mediana trimestral de contratos, por sector de actividad.	
3.- Población.	13	3.- Población.	13
Tabla 3.1.1.- Inmigrantes por nacionalidades más representativas.		Gráfico 3.1.- Pirámides de población por barrios.	
		Gráfico 3.1.1.- Inmigrantes por nacionalidades mas representativas.	
		Gráfico 3.1.2.- Inmigrantes por nacionalidades mas representativas.	

1.- Desempleo

Tabla 1.1. Evolución mensual de la tasa de desempleo

	Tasa de paro	% Variación Mensual
2010	septiembre	14,73
	octubre	14,84
	noviembre	14,97
	diciembre	14,92
2011	enero	15,33
	febrero	15,64
	marzo	15,89
	abril	15,86
	mayo	15,77
	junio	15,70
	julio	15,78
	agosto	15,82

Fuente: Elaboración propia a partir de los datos del Servef y del INE

La evolución de la tasa de desempleo en los tres últimos años evidencia la situación socioeconómica mundial y cual es el estado actual. Desde enero de 2009 a marzo de 2010 la tasa de desempleo experimentó un incremento considerable y continuo. Este es el punto de inflexión a partir del cual la tasa de desempleo experimenta una disminución continuada, pero lenta. Si bien es cierto que a pesar de la tendencia a la disminución, durante el periodo anual existen altibajos.

Analizando el gráfico 1.1. observamos claramente la evolución de la variación de los tres años. En el año 2009 a variaciones mensuales se puede observar que bastante más exageradas, posiblemente a la situación de inestabilidad y la temporalidad de los contratos de trabajo, mientras que en el año 2010, posiblemente a las políticas de reactivación económica aplicadas a nivel local han permitido una evolución con unos contrastes menos pronunciados y con una dinámica positiva, la cual a tenido su continuidad en el año 2011, a excepción de este último cuatrimestre, donde los meses de verano han tenido un comportamiento diferente.

Gráfico 1.1. Evolución anual comparativa de la variación mensual de la tasa de desempleo



Fuente: Elaboración propia a partir de los datos del Servef y del INE

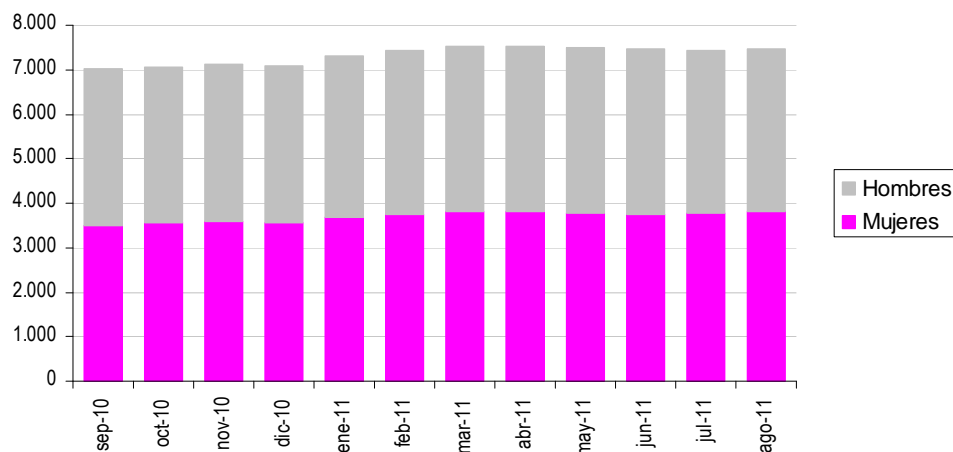
En términos totales, el menor número de parados en el último año se registró en el mes de septiembre de 2010 y alcanzó el máximo en el mes de marzo de 2011 con 7.537 parados. Es significativo que en los dos últimos años este mes ha sido el más desempleado se han registrado. En el año 2011 la tendencia desde marzo ha sido la de disminución continua del número total de desempleados. Alcanzándose un mínimo en el mes de julio. Pero en el mes de agosto en números totales vuelva a incrementarse en número de desempleados.

Otro análisis que podemos realizar observando la tabla 1.2. es que la evolución del desempleo de la ciudad de Paterna ha sido directamente proporcional todos los meses del último año con la evolución del desempleo en la Comarca de l'Horta Oest. De hecho el mes de julio de 2011 representa prácticamente lo mismo, respecto a la comarca, que en el mes de octubre de 2010.

Respecto a la evolución del desempleo por sexo, se observa claramente en el gráfico 1.2. que se ha pasado de un periodo en el que predominaba el desempleo masculino a una situación invertida tal y como se pronosticó en el anterior trimestre. Hecho que no hace augurar que esta situación de desigualdad se incremente, debido especialmente a aspectos socioeconómicos.

Gráfico 1.2. Evolución mensual del número de parados por sexo

**DEMANDANTES ACTIVOS DESEMPLEADOS SEPTIEMBRE
2010- AGOSTO 2011**



Fuente: Elaboración propia a partir de los datos del Servef

Tabla 1.2. Evolución mensual del número de parados por sexo

	Mujeres	Hombres	Total	% Variación mensual	% Variación anual	% Desempleo respecto al total de l'Horta Oest	
2010	Septiembre	3.501	3.511	7.012	-2,45	12,17	17,65
	Octubre	3.556	3.497	7.053	0,75	9,65	17,73
	Noviembre	3.600	3.522	7.122	0,88	7,60	17,98
	Diciembre	3.560	3.542	7.102	-0,33	4,92	17,60
2011	Enero	3.676	3.616	7.292	2,68	4,92	17,67
	Febrero	3.739	3.693	7.432	1,92	4,38	17,79
	Marzo	3.801	3.736	7.537	1,41	3,92	17,96
	Abril	3.798	3.733	7.531	-0,08	4,05	18,08
	Mayo	3.766	3.730	7.496	-0,46	3,95	18,07
	Junio	3.758	3.705	7.463	-0,44	4,94	18,03
	Julio	3.774	3.668	7.442	-0,28	5,25	17,74
	Agosto	3.817	3.655	7.472	0,40	4,08	

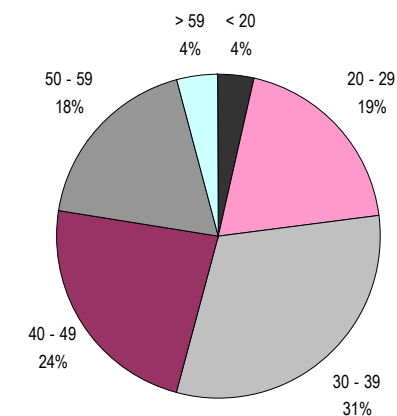
Fuente: Elaboración propia a partir de los datos del Servef y del INE

Tabla 1.3. Evolución mensual del número de parados por grupos de edad

		Total	< 20	20 - 24	25 - 29	30 - 34	35 - 39	40 - 44	45 - 49	50 - 54	55 - 59	> 59
2010	Septiembre	7.012	299	565	881	1.165	1.041	822	747	651	549	292
	Octubre	7.053	310	573	869	1.169	1.026	839	765	665	556	281
	Noviembre	7.122	328	565	860	1.175	1.040	842	773	677	570	292
	Diciembre	7.102	286	541	841	1.191	1.064	857	795	676	570	281
2011	Enero	7.292	296	574	884	1.201	1.098	853	814	698	581	293
	Febrero	7.432	298	603	925	1.228	1.124	858	815	704	592	285
	Marzo	7.537	293	627	909	1.225	1.154	890	816	722	603	298
	Abril	7.531	269	618	895	1.228	1.136	903	833	733	611	305
	Mayo	7.496	279	605	913	1.185	1.123	888	831	740	619	313
	Junio	7.463	279	567	875	1.192	1.153	904	834	734	610	315
	Julio	7.442	286	562	858	1.174	1.121	933	839	746	614	309
	Agosto	7.472	263	552	841	1.158	1.160	945	857	763	618	315

Fuente: SERVEF

Gráfico 1.3. Distribución del número de parados por grupos de edad del segundo cuatrimestre de 2011.

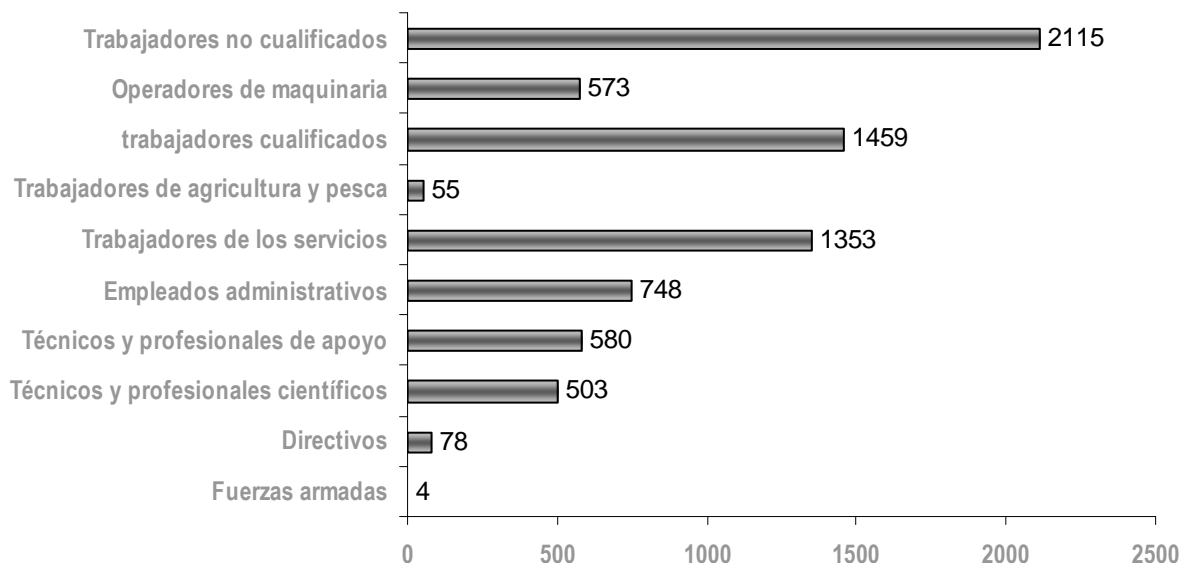


En el gráfico 1.3. se observa claramente que el grupo comprendido entre los 30 y 39 años es el que engloba a la mayor parte de los desempleados en este último cuatrimestre, el 31% del total.

Seguido del grupo de 40 a 49 con un 24% y de 20 a 29 con un 20% de los desempleados de Paterna, un 1% más que el cuatrimestre anterior respectivamente.

Sin embargo es el grupo comprendido entre los 50 y 59 años es posiblemente el más preocupante, ya que se trata de un grupo con una mayor dificultad de inserción.

Grafico 1.4. Mediana cuatrimestral de desempleados, según el grupo de ocupación en el segundo cuatrimestre de 2011.



Las cifras mas altas de personas desempleadas en este primer cuatrimestre del año se registran entre los trabajadores no cualificados, los cualificados y servicios. Tal y como se viene repitiendo durante todo el año 2010 y 2011

Nos indica que en la ciudad de Paterna ocurre lo mismo que en otras ciudades de la provincia de Valencia donde el número de trabajadores no cualificados suponen la mayoría de los desempleados.

Tabla 1.4. Evolución de la mediana cuatrimestral de desempleados, por sector de actividad en el año 2010-2011.

	1r Cuatr. 2010	2º Cuatr. 2010	3erº Cuatr. 2010	1r Cuatr. 2011	2º Cuatr. 2011
Total	7.140	7.143	7.072	7.142,25	7.472
% Variación respecto al mismo cuatrimestre del año anterior	22,4	14,8	8,5	0,03	4,61
Agricultura	90	103	85	84	98
% respecto al total de desempleados	1,3	1,4	1,2	1,2	1,3
% Variación respecto al mismo cuatrimestre del año anterior	40,9	54,3	10,8	-6,1	-5,1
Construcción	1.418	1.440	1.350	1.342	1.402
% respecto al total de desempleados	19,9	20,2	19,1	18,8	18,8
% Variación respecto al mismo cuatrimestre del año anterior	6,4	10,9	2,7	-5,3	-2,6
Industria	939,5	872	839	837	822
% respecto al total de desempleados	13,2	12,2	11,9	11,7	11,0
% Variación respecto al mismo cuatrimestre del año anterior	13,3	-2,9	-5,6	-10,9	-5,7
Servicios	4.389	4.422	4.479	4.562	4.862
% respecto al total de desempleados	61,5	61,9	63,3	63,9	65,1
% Variación respecto al mismo cuatrimestre del año anterior	30,3	19,1	13,2	3,9	10,0
Sin actividad anterior	305	307	320	318	288
% respecto al total de desempleados	4,3	4,3	4,5	4,5	3,9
% Variación respecto al mismo cuatrimestre del año anterior	8,4	24,3	14,1	4,3	-6,2

Fuente: INEM

La Tabla 1.4. no muestra un cambio de tendencia en este último cuatrimestre. Después de un año en el que la tendencia cuatrimestre tras cuatrimestre el incremento respecto al mismo periodo del año anterior era cada vez menor la destrucción de desempleo. Este hecho se ha debido principalmente al incremento de desempleado en el sector servicios, sector este más representativo, entorno al 65% de los desempleados en este último cuatrimestre. Representación que ha incrementándose en el último año y medio.

Es en los sectores de la industria y la construcción donde ha sido más visible la reducción de la destrucción de empleo que se viene originando. La diferencia entre un sector y otro es que la industria ya empezó a crear empleo el cuatrimestre anterior, mientras que en el sector de la construcción se ha producido en el primer cuatrimestre de 2011. Así como en la agricultura también se ha reducido en porcentaje de parados.

Es evidente que las variaciones que se produzcan en el sector servicios son los que van a afectar directamente al nivel de desempleo y a la evolución del mismo.

2.- Contratación

Tabla 2.1. Evolución mensual del número de contratos.

	Total	% Variación respecto al mes anterior	Variación respecto del mismo mes del año anterior	Mujeres	Hombres	
2010	Septiembre	1.866	42,6%	3,9%	866	1.000
	Octubre	1.783	-4,4%	12,1%	805	978
	Noviembre	1.614	-9,5%	3,5%	679	935
	Diciembre	1.346	-16,6%	0,0%	564	782
2011	Enero	1.411	4,8%	3,3%	566	845
	Febrero	1.383	-2,0%	6,0%	584	799
	Marzo	1.405	1,6%	-14,5%	610	795
	Abril	1.187	-15,5%	15,3%	518	669
	Mayo	1.699	43,1%	4,2%	768	931
	Junio	1.688	-0,6%	-2,3%	787	901
	Julio	1.859	10,1%	-0,6%	832	1027
	Agosto	1.196	-35,7%	-8,6%	498	698

Al contrario que en el año 2010 el mes de abril es el que menos contrataciones ha registrado, con 1.187, casi las mismas contrataciones que el mes de agosto. Pero lo que es realmente significativo es que para el mismo periodo, en este año 2011 se han realizado 427 contrataciones menos. En este sentido el pronóstico podría ser que este año se van a producir menos contrataciones incluso que en el año 2009. Se hace evidente que la dinámica sufrida por las contrataciones no es en absoluto esperanzadora, ya que en el mes de agosto se ha retomado la dinámica negativa de los últimos meses del año 2010.

Si bien es cierto que históricamente los meses de septiembre, octubre y noviembre han sido meses donde se han producido contrataciones, por lo que es necesario esperar al mes de diciembre para realizar una evaluación real de lo que han supuesto la evolución socioeconómica de 2011.

Gráfico 2.1. Evolución mensual del número de contratos por sexo.

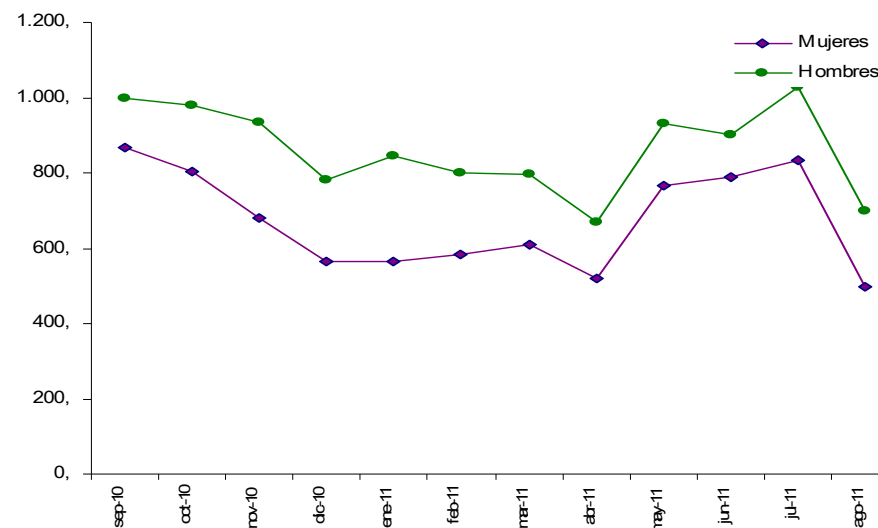


Tabla 2.2. Evolución mensual del número de contratos, según el tipo de contrato por sexo.

	TOTAL		Inicialmente Indefinido		Inicialmente Temporal		Convertido en indefinido	
	HOMBRES	MUJERES	HOMBRES	MUJERES	HOMBRES	MUJERES	HOMBRES	MUJERES
2010								
Agosto	727	582	105	19	573	544	49	19
Septiembre	1000	866	64	65	881	755	55	46
Octubre	978	805	86	56	807	705	85	44
Noviembre	935	679	62	29	822	620	51	30
Diciembre	782	564	41	25	672	508	69	31
Enero	845	566	71	47	703	482	71	37
Febrero	799	584	77	42	664	484	58	58
Marzo	795	610	90	42	630	539	75	29
2011								
Abril	669	518	44	32	567	456	58	30
Mayo	931	768	86	32	785	706	60	30
Junio	901	787	76	45	765	724	60	18
Julio	1027	832	62	36	910	762	55	34
Agosto	698	498	49	19	615	453	34	26

Fuente: INEM

En este último cuatrimestre, el número de contratos realizados a hombres suponen el 56,3%, un 1'3% menos que en el cuatrimestre anterior.

En cualquier tipo de contratos realizados siempre es mayor el realizado a los hombres en el último año y medio.

Por lo que se refiere a la cantidad del tipo de contratos continúan predominando, en el año 2011, los contratos inicialmente temporales.

Así como también los contratos inicialmente indefinidos son mayores que los convertidos en indefinidos a excepción en las mujeres.

Gráfico 2.2. Mediana cuatrimestral por tipo de contratos por sexo.

Fuente: INEM

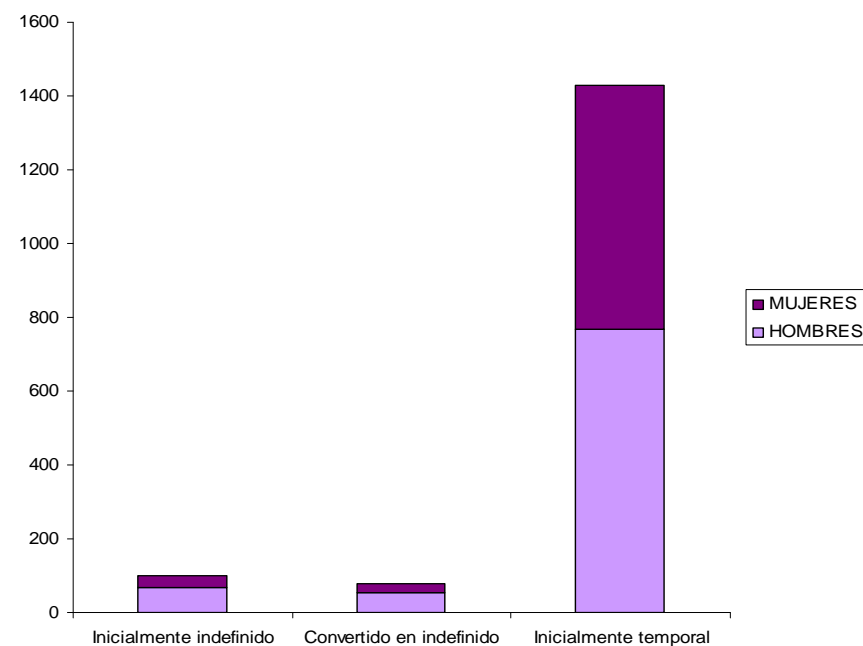


Tabla 2.3. Evolución mensual de la tasa de temporalidad contractual.

	Total	Hombres	Mujeres	
2010	Septiembre	87,67	88,10	87,18
	Octubre	84,80	82,52	87,58
	Noviembre	89,34	87,91	91,31
	Diciembre	87,67	85,93	90,07
2011	Enero	83,98	83,20	85,16
	Febrero	81,36	83,10	82,88
	Marzo	82,85	79,25	88,36
	Abril	72,50	84,75	88,03
	Mayo	87,76	84,32	91,93
	Junio	88,21	84,91	91,99
	Julio	89,94	88,61	91,59
	Agosto	89,30	88,11	90,96

Elaboración propia con datos del INEM

Gráfico 2.3. Evolución mensual de la tasa de temporalidad contractual.

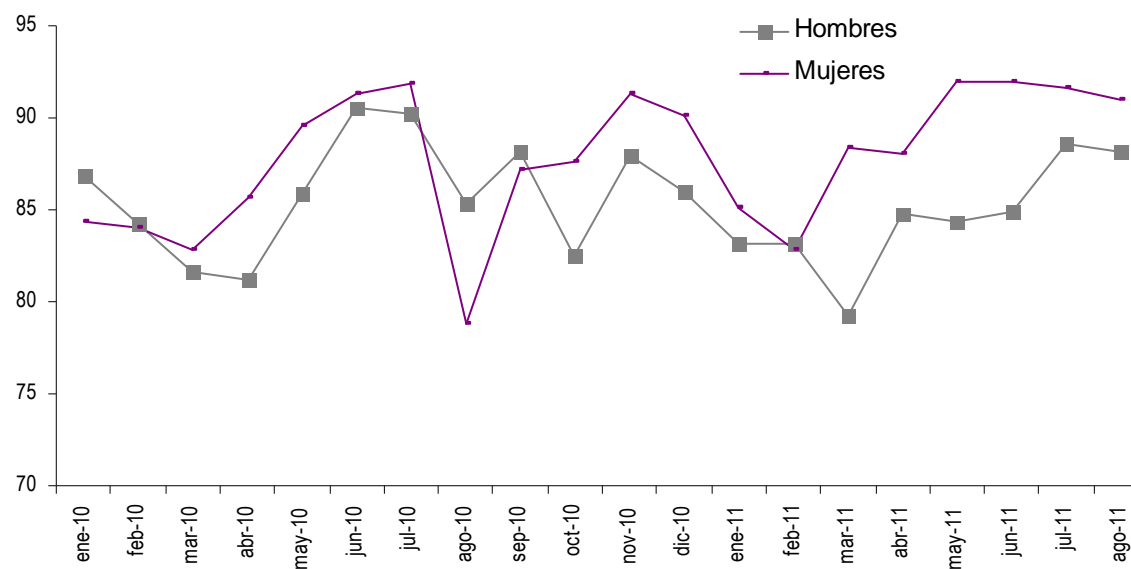


Tabla 2.4. Contratación femenina por grupos de edad.

		Mujer < 25	Mujer 25-44	Mujer >45
2010	Septiembre	141	586	139
	Octubre	184	518	103
	Noviembre	129	451	99
	Diciembre	126	353	85
	Enero	97	394	75
	Febrero	99	404	81
2011	Marzo	104	413	93
	Abril	73	354	91
	Mayo	110	521	137
	Junio	134	513	140
	Julio	179	526	127
	Agosto	85	326	87

Fuente: INEM

Tabla 2.5. Contratación masculina por grupos de edad.

		Hombre < 25	Hombre 25-44	Hombre >45
2010	Septiembre	221	655	124
	Octubre	207	642	129
	Noviembre	188	620	127
	Diciembre	145	523	114
	Enero	174	587	84
	Febrero	138	548	113
2011	Marzo	146	540	109
	Abril	122	456	91
	Mayo	151	636	144
	Junio	176	598	127
	Julio	265	655	107
	Agosto	168	456	74

En este año 2011 se han realizado 233 contratos menos a hombres que el año anterior, en el mismo periodo, mientras que en el caso de las mujeres se han formalizado 123 contratos más. Este hecho viene a contrastar la realidad de estos dos últimos años.

En ambos sexos el grupo que comprende entre los 25 y 44 años suponen la gran mayoría de las contrataciones. Pero donde existen unas grandes diferencias es en los menores de 25 años y los mayores de 45.

Solo en el grupo de mayores de 45 años las contrataciones a mujeres se puede equipara a las realizadas los hombres y en los últimos meses incluso ser mayor la contratación femenina en este grupo de edad.

Gráfico 2.4. Evolución de la contratación de menores de 25 años por sexo.

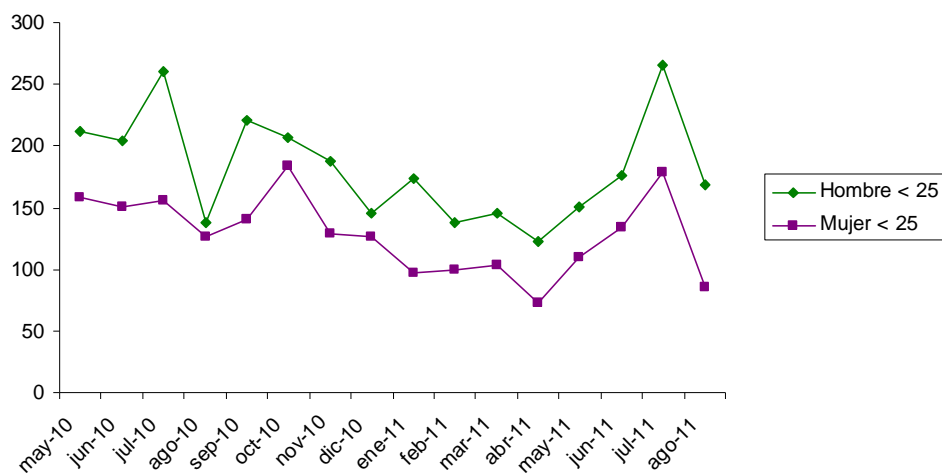
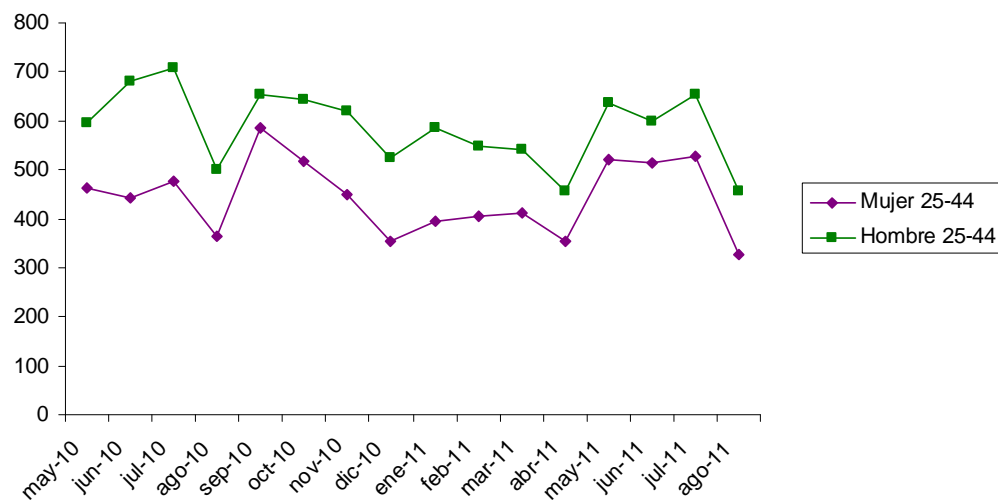
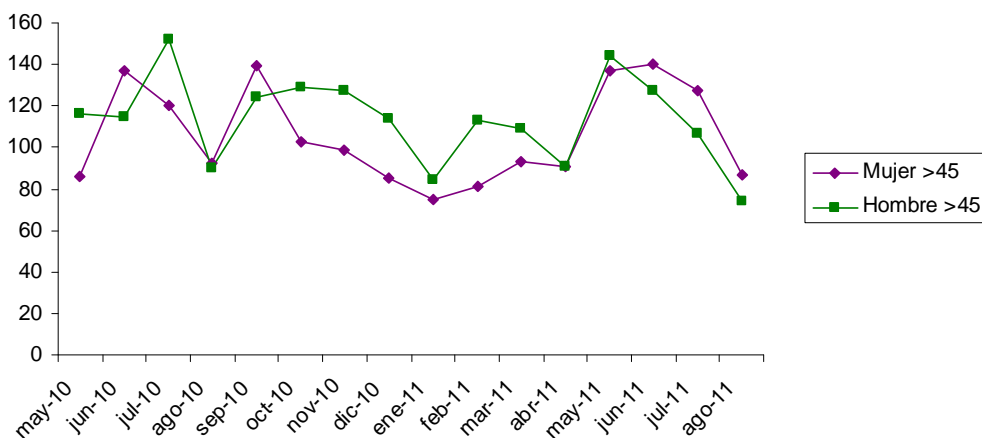


Gráfico 2.5. Evolución de la contratación de 25 a 45 años por sexo.



Elaboración propia con datos del INEM

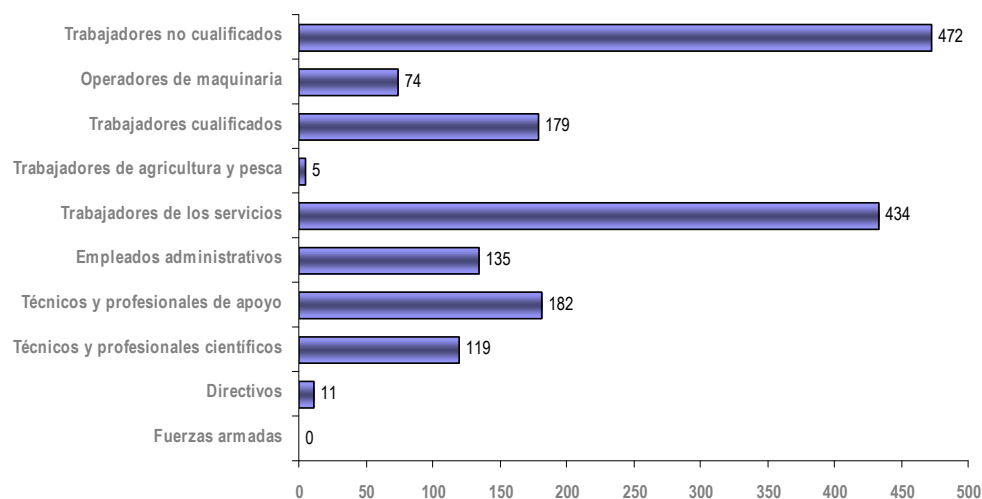
Gráfico 2.6. Evolución de la contratación mayores de 45 años por sexo.



En la representación gráfica de las contrataciones por grupos de edad se hace evidente el mayor número de contratación masculina durante todo el año. Si bien es cierto que en el grupo de mayores de 45 años en los meses de junio y septiembre superan en números absolutos los contratos realizados a mujeres y en el mes de abril de 2011 se produjeron en este grupo el mismo número de contrataciones para los dos sexos. Pero en el mes de junio hasta el de agosto de 2011 vuelven a ser mayores las contrataciones a mujeres, en este grupo.

En el grupo de entre 25 y 45 años el comportamiento de las contrataciones durante el año 2010 y de 2011 es parecido para ambos sexos. Mientras que en los otros dos grupos de edad existen marcadas diferencias. Es evidente que en los hombres menores de 25 años en el mes de agosto se reducen drásticamente las contrataciones mientras que las mujeres es un descenso más tenue en 2010 pero sigue la misma dinámica en el 2011.

Gráfico 2.7. Mediana cuatrimestral de contratos, por grupos de ocupación.
Segundo cuatrimestre 2011

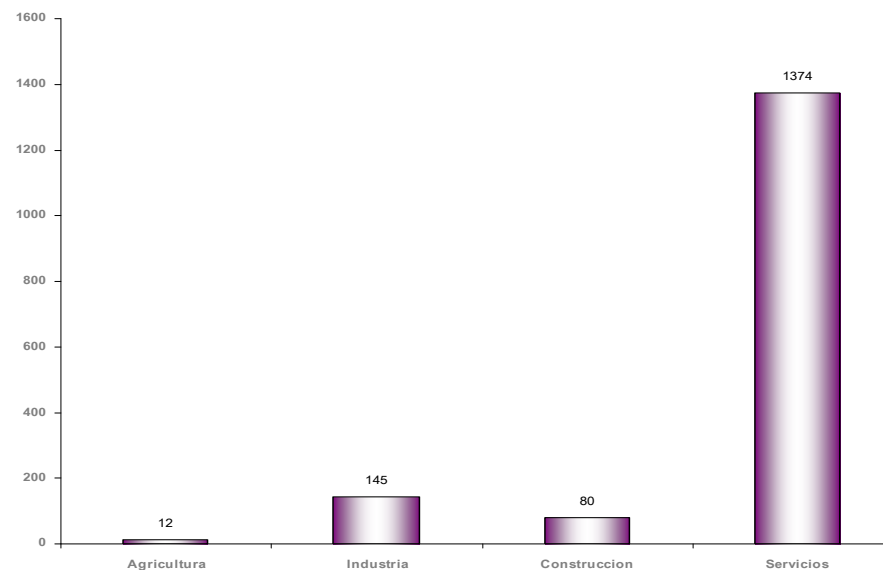


Los trabajadores no cualificados y los servicios, concentran la mayor parte de los contratos realizados en el año 2010 y 2011. Si bien es cierto que los contratos realizados a trabajadores de los servicios, lo cualificados, los empleados administrativos y técnicos y profesionales de apoyo se encuentran en una franja estrecha.

En relación a los sectores de actividad se puede observar que es el sector servicios el que aporta una mayor número de contratos. El peso relativo del sector servicios aumenta considerablemente.

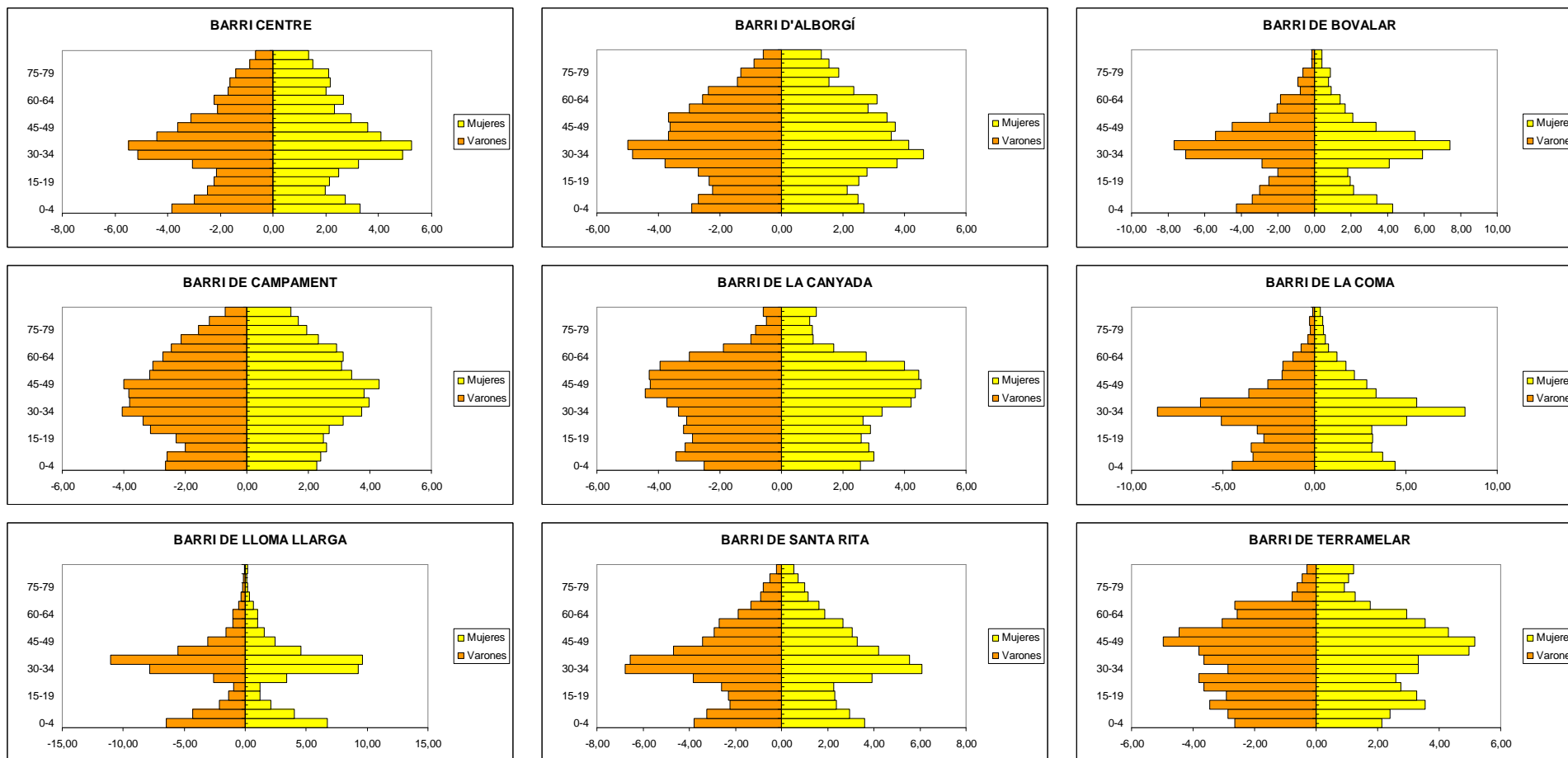
En contraste con otros municipios de igual tamaño de la provincia de Valencia, cabe destacar el equilibrio relativo existente entre los contratos a trabajadores a servicios, empleados administrativos, Técnicos y profesionales de apoyo y los técnicos y profesionales científicos.

Gráfico 2.8. Mediana trimestral de contratos, por sector de actividad.
Segundo cuatrimestre 2011



3.- Población

Gráfico 3.1.- Pirámides de población por barrios.



Las pirámides de población por barrios de Paterna, nos muestra dos topologías bien diferenciadas. Los barrios de Campament, Terramelar y La Canyada presentan una pirámide regresiva en la que se denota una población envejecida y que además parecen seguir esta misma dinámica.

En el resto de barrios se observa claramente una tendencia diferenciada. De hecho desde aproximadamente 1978 se trataban de barrios con una base muy amplia, lo que significa que tenían un crecimiento de población muy elevado. A Partir de esta fecha el número de nacimientos se redujo notablemente invirtiendo así la pirámide poblacional. Pero a partir del año 2000 se han vuelto a incrementar el número de nacimientos en estos mismos barrios. (Posiblemente corresponderán a los hijos de los nacidos en 1978 y anteriores).

3.1.- Población

Tabla 3.1.1- Inmigrantes por nacionalidades mas representativas .

	ENERO	FEBRERO	MARZO	ABRIL	MAYO	JUNIO	JULIO	AGOSTO	SEPTIEMBRE
RUMANIA	1051	1128	1125	1121	1135	1153	1049	1070	1066
MARRUECOS	522	543	546	517	519	500	492	492	503
COLOMBIA	526	527	503	479	480	467	465	464	463
ITALIA	371	408	405	407	417	417	389	395	404
FRANCIA	488	500	497	500	498	498	364	365	380
CHINA	203	206	213	211	207	201	202	207	198
ARGENTINA	236	226	214	204	202	195	184	186	186
UCRANIA	159	169	171	173	177	174	176	183	181
ECUADOR	272	228	205	204	197	191	183	181	176
BULGARIA	180	189	187	184	181	186	172	173	170

Gráfico 3.1.1- Inmigrantes por nacionalidades mas representativas .

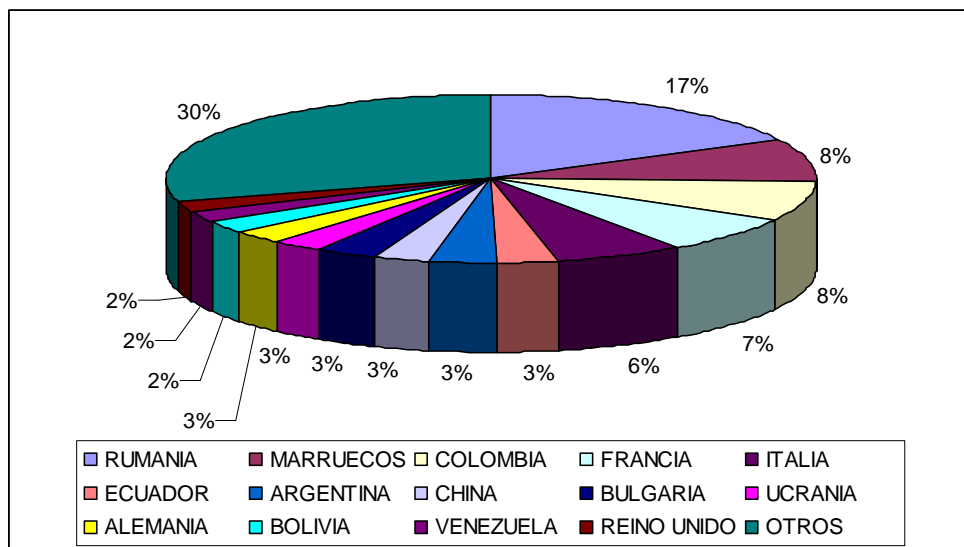
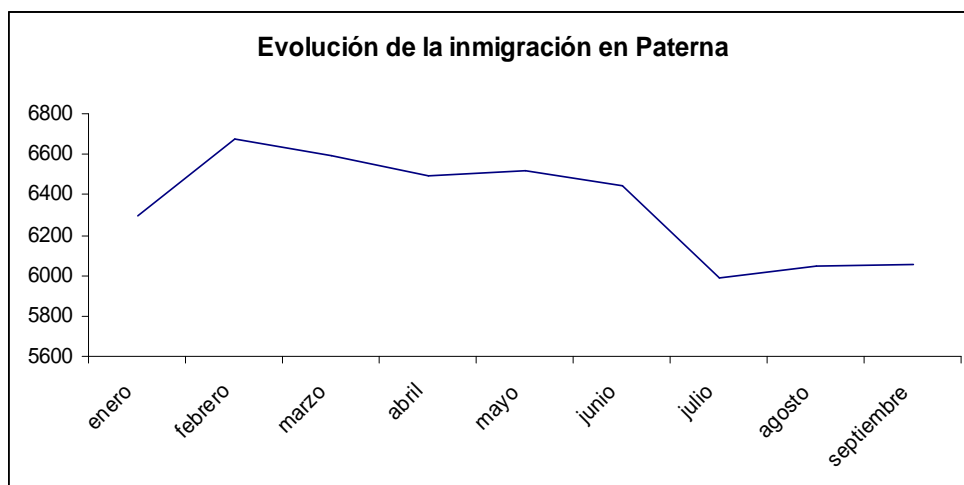


Gráfico 3.1.2- Inmigrantes por nacionalidades mas representativas.



En los últimos nueve meses podemos observar una disminución importante de inmigrantes empadronados en Paterna. Desde el mes de febrero de 2011 hasta el mes de septiembre del mismo año se ha producido una reducción de alrededor de un 9% de inmigrantes en el municipio. Tendencia se refleja perfectamente en el gráfico 3.1.2.

Los inmigrantes con nacionalidad Rumana son los más numerosos en comparación con el resto de nacionalidades, doblando a los marroquíes que se tratan de los segundos y de los colombianos.

Otro dato a destacar es la gran diversidad de nacionalidades de los inmigrantes empadronados en el municipio de Paterna, hasta 107 diferentes en los últimos nueve meses.

Mercado de trabajo:

Desempleo:

Tasa de desempleo: DEMANDANTES ACTIVOS DESOCUPADOS INSCRITOS EN EL SERVEF SOBRE LAS PERSONAS EN EDAD DE TRABAJAR SEGÚN PADRÓN MUNICIPAL. (Hay que tener en cuenta que esta no es una tasa de paro real, sino una aproximación. La EPA no publica datos de desempleo, ni de población activa a nivel municipal, por lo que es necesario utilizar el paro registrado en la correspondiente oficina SERVEF y la población en edad de trabajar según Padrón Municipal. La tasa calculada con ambas magnitudes, con toda probabilidad infravalora el desempleo real del municipio).

Desocupación registrada: Está constituida por los demandantes de ocupación registrados por el SERVEF pendientes el último día de mes, excluyendo las siguientes situaciones:

- Demandantes que estando ocupados, solicitan una ocupación para compatibilizarla con la actual o cambiarla por la que ocupan.
- Demandantes perceptores de prestaciones por desocupación que participan en trabajos de colaboración social.
- Demandantes pensionistas por jubilación, pensionistas por gran invalidez o invalidez absoluta o mayores de 64 años.
- Demandantes que solicitan una ocupación por un periodo inferior a tres meses o jornada semanal inferior a 20 horas.
- Demandantes que se encuentran cursando estudios de enseñanza oficial reglada siempre que sean menores de 25 años o que, superando esa edad, sean demandantes de primera ocupación.
- Demandantes asistentes a cursos de Formación Profesional Ocupacional de más de 20 horas lectivas semanales, que tengan una beca de manutención y sean demandantes de primera ocupación.
- Demandantes con la demanda suspendida, mientras permanezcan en esta situación, ya que la suspensión de la demanda, que generalmente se tramita a petición del demandante y por causa que lo justifique, interrumpe la búsqueda de empleo.
- Demandante beneficiario de prestaciones por desempleo en situación de compatibilidad de ocupación para realizar un trabajo a tiempo parcial.
- Demandantes que están percibiendo el subsidio agrario o que habiéndolo agotado, no halla pasado más de un año desde el día del nacimiento del derecho.
- Demandantes que rechazan acciones de inserción laboral adecuadas a sus características, según establece el RD 5/2000.
- Demandantes sin disponibilidad inmediata para el trabajo o en situación incompatible con el mismo, como demandantes inscritos en la oficinas de ocupación, como requisito previo para participar en un proceso de selección para un lugar de trabajo determinado, solicitantes de una ocupación exclusivamente para el extranjero, demandantes de una ocupación nada mas a domicilio, demandantes en suspensión o reducción de jornada o modificación de las condiciones de trabajo por un expediente de regulación de empleo, demandantes que son dados de alta como cotizadores de la Seguridad Social, etc.

Los datos mensuales ofertadas han sido recogidas utilizando el Sistema de Información de los Servicios Públicos de Empleo (SISPE).

Contratación:

Contratos registrados: Son los contratos comunicados cada mes a las Oficinas de Empleo con centro de trabajo en Paterna.

Tasa de temporalidad contractual: Se calcula como el porcentaje de contratos de carácter temporal respecto al total de contratos.

observatori@ayto-paterna.es