

1er Cuatrimestre  
2011



**OBSERVATORIO  
SOCIOECONOMICO  
DE PATERNA**



**4. Informe de coyuntura**

## Página

### 1.- Desempleo.

2

Tabla 1.1. Evolución mensual de la tasa de desempleo.

Tabla 1.2. Evolución mensual del número de parados por sexo.

Tabla 1.3. Evolución mensual del número de parados por grupos de edad.

Tabla 1.4. Evolución de la mediana cuatrimestral de desempleados, por sector de actividad en el año 2010.

### 2.- Contratación.

7

Tabla 2.1. Evolución mensual del número de contratos por sexo.

Tabla 2.2. Evolución mensual del número de contratos, según el tipo de contrato por sexo.

Tabla 2.3. Evolución mensual de la tasa de temporalidad contractual.

Tabla 2.4. Contratación femenina por grupos de edad.

Tabla 2.5. Contratación masculina por grupos de edad.

## Página

### 1.- Desempleo.

2

Gráfico 1.1. Evolución anual comparativa de la variación mensual de la tasa de desempleo.

Gráfico 1.2. Evolución mensual del número de parados por sexo

Gráfico 1.3. Distribución del número de parados por grupos de edad del cuarto trimestre de 2010.

Gráfico 1.4. Mediana cuatrimestral de desempleados, según el grupo de ocupación en el segundo cuatrimestre de 2010.

### 2.- Contratación.

7

Gráfico 2.1. Evolución mensual del número de contratos por sexo.

Gráfico 2.2. Mediana cuatrimestral por tipo de contratos por sexo. Tercer cuatrimestre de 2010.

Gráfico 2.3. Evolución mensual de la tasa de temporalidad contractual.

Gráfico 2.4. Evolución de la contratación de menores de 25 años por sexo.

Gráfico 2.5. Evolución de la contratación de 25 a 45 años por sexo.

Gráfico 2.6. Evolución de la contratación a mayores de 45 años por sexo.

Gráfico 2.7. Mediana trimestral de contratos, por grupos de ocupación. Tercer cuatrimestre 2010.

Gráfico 2.8. Mediana trimestral de contratos, por sector de actividad. Último cuatrimestre 2010.

### 3.- Estructura demográfica.

13

Gráfico 3.1.- Pirámide de población.

Gráfico 3.2.- Evolución de la población.

## 1.- Desempleo

Tabla 1.1. Evolución mensual de la tasa de desempleo

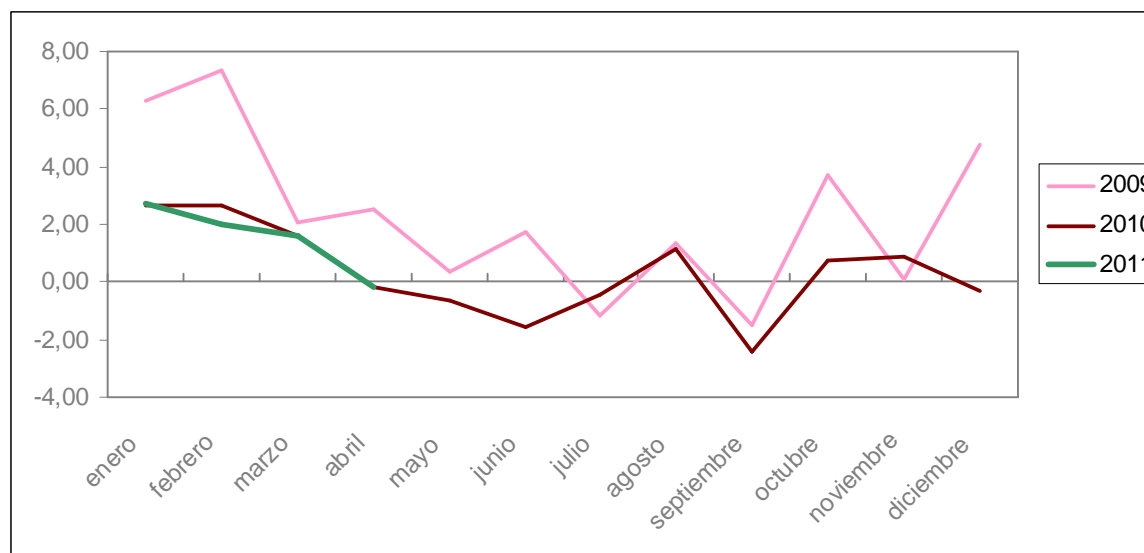
	Tasa de paro	% Variación Mensual	
2010	enero	14,74	2,65
	febrero	15,13	2,65
	marzo	15,37	1,59
	abril	15,34	-0,20
	mayo	15,24	-0,65
	junio	15,00	-1,57
	julio	14,93	-0,47
	agosto	15,10	1,14
	septiembre	14,73	-2,45
	octubre	14,84	0,75
	noviembre	14,97	0,88
	diciembre	14,92	-0,33
2011	enero	15,33	2,75
	febrero	15,64	2,02
	marzo	15,89	1,60
	abril	15,86	-0,19

Fuente: Elaboración propia a partir de los datos del Servef y del INE

La evolución de la tasa de desempleo en los tres últimos años evidencia la situación socioeconómica mundial y cual es el estado actual. Desde enero de 2009 a marzo de 2010 la tasa de desempleo experimentó un incremento considerable y continuo. Este es el punto de inflexión a partir del cual la tasa de desempleo experimenta una disminución continuada, pero lenta. Si bien es cierto que a pesar de la tendencia a la disminución, durante el periodo anual existen altibajos.

Analizando el gráfico 1.1. observamos claramente la evolución de la variación de los tres años. En el año 2009 a variaciones mensuales se puede observar que bastante más exageradas, posiblemente a la situación de inestabilidad y la temporalidad de los contratos de trabajo, mientras que en el año 2010, posiblemente a las políticas de reactivación económica aplicadas a nivel local han permitido una evolución con unos contrastes menos pronunciados y con una dinámica positiva, la cual a tenido su continuidad en el año 2011.

Gráfico 1.1. Evolución anual comparativa de la variación mensual de la tasa de desempleo



Fuente: Elaboración propia a partir de los datos del Servef y del INE

En términos totales, el menor número de parados en el último año se registró en el mes de enero de 2010 y alcanzó el máximo en el mes de marzo de 2010 con 7.253 parados. En el año 2010 la tendencia desde marzo ha sido la de disminución continua del número total de desempleados. Alcanzándose un mínimo en el mes de septiembre. En el año 2011 se observa en términos totales que el mes de marzo vuelve a ser el mes con mayor número de parados.

Otro análisis que podemos realizar observando la tabla 1.2. es que la evolución del desempleo de la ciudad de Paterna ha sido directamente proporcional todos los meses del último año con la evolución del desempleo en la Comarca de l'Horta Oest. De hecho a partir del mes de agosto se ha mantenido por debajo del 18%.

Respecto a la evolución del desempleo por sexo, se observa claramente en el gráfico 1.2. que se ha pasado de un periodo en el que predominaba el desempleo masculino a una situación en la que existe una situación más cercana a la igualdad, con una clara tendencia a que se invierta, por lo que todo apunta que se vuelva a la dinámica anterior a la recesión económica. Hecho que posiblemente se ratifique el próximo cuatrimestre.

Grafico 1.2.Evolución mensual del numero de parados por sexo

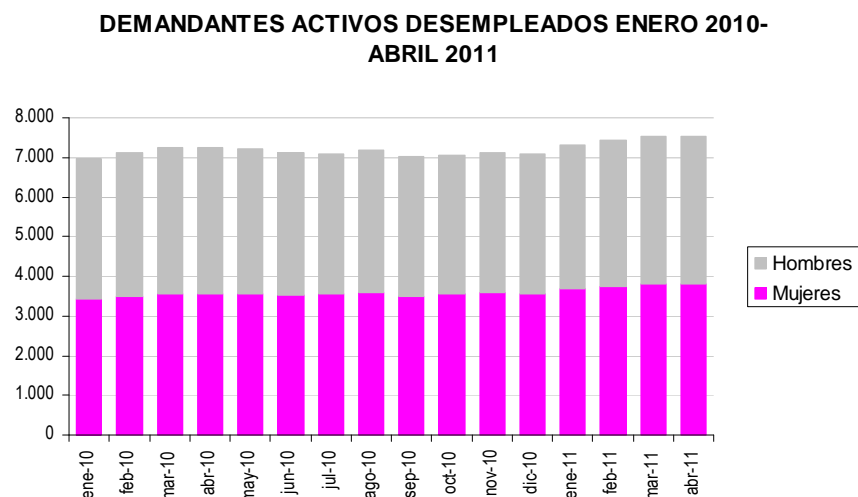


Tabla 1.2. Evolución mensual del número de parados por sexo

	Mujeres	Hombres	Total	% Variación mensual	% Variación anual	% Desempleo respecto al total de l'Horta Oest	
2010	Enero	3.442	3.508	6.950	2,67	26,92	17,91
	Febrero	3.509	3.611	7.120	2,45	22,61	17,96
	Marzo	3.549	3.704	7.253	1,87	22,08	18,09
	Abril	3.568	3.670	7.238	-0,21	18,62	18,09
	Mayo	3.558	3.653	7.211	-0,65	17,35	18,20
	Junio	3.533	3.579	7.112	-1,57	13,30	18,13
	Julio	3.569	3.502	7.071	-0,47	14,31	18,26
	Agosto	3.602	3.577	7.179	1,14	14,12	18,13
	Septiembre	3.501	3.511	7.012	-2,45	12,17	17,65
	Octubre	3.556	3.497	7.053	0,75	9,65	17,73
	Noviembre	3.600	3.522	7.122	0,88	7,60	17,98
	Diciembre	3.560	3.542	7.102	-0,33	4,92	17,60
2011	Enero	3.676	3.616	7.292	2,68	4,92	17,67
	Febrero	3.739	3.693	7.432	1,92	4,38	17,79
	Marzo	3.801	3.736	7.537	1,41	3,92	17,96
	Abril	3.798	3.733	7.531	-0,08	4,05	

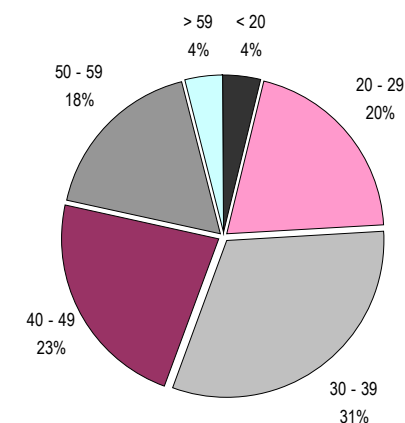
Fuente: Elaboración propia a partir de los datos del Servef y del INF

Tabla 1.3. Evolución mensual del número de parados por grupos de edad

Fuer		Total	< 20	20 - 24	25 - 29	30 - 34	35 - 39	40 - 44	45 - 49	50 - 54	55 - 59	> 59
2010	Mayo	7.211	300	620	931	1.218	1.064	859	762	626	521	310
	Junio	7.112	291	553	906	1.211	1.078	846	762	626	525	314
	Julio	7.071	290	530	931	1.184	1.058	846	755	636	530	311
	Agosto	7.179	269	531	931	1.227	1.082	852	774	664	547	302
	Septiembre	7.012	299	565	881	1.165	1.041	822	747	651	549	292
	Octubre	7.053	310	573	869	1.169	1.026	839	765	665	556	281
	Noviembre	7.122	328	565	860	1.175	1.040	842	773	677	570	292
	Diciembre	7.102	286	541	841	1.191	1.064	857	795	676	570	281
2011	Enero	7.292	296	574	884	1.201	1.098	853	814	698	581	293
	Febrero	7.432	298	603	925	1.228	1.124	858	815	704	592	285
	Marzo	7.537	293	627	909	1.225	1.154	890	816	722	603	298
	Abril	7.531	269	618	895	1.228	1.136	903	833	733	611	305

Fuente: SERVEF

Gráfico 1.3. Distribución del número de parados por grupos de edad del primer cuatrimestre de 2011.

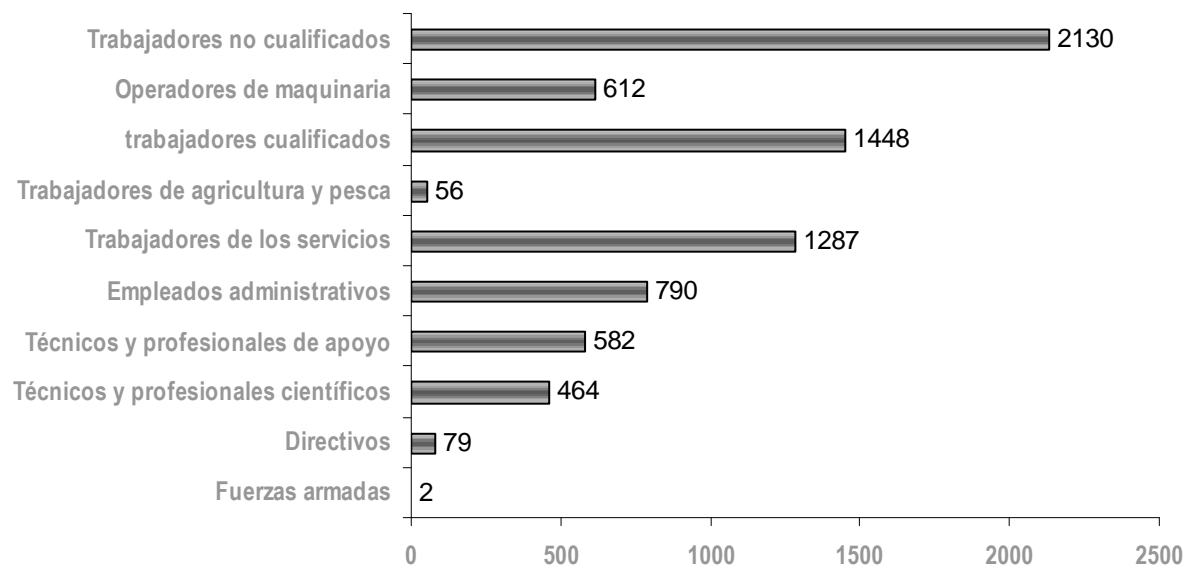


En el gráfico 1.3. se observa claramente que el grupo comprendido entre los 30 y 39 años es el que engloba a la mayor parte de los desempleados en este último cuatrimestre, el 31% del total. Un 1% menos que en el cuatrimestre anterior.

Seguido del grupo de 40 a 49 con un 23% y de 20 a 29 con un 20% de los desempleados de Paterna.

Sin embargo es el grupo comprendido entre los 50 y 59 años es posiblemente el más preocupante, ya que se trata de un grupo con una mayor dificultad de inserción.

Grafico 1.4. Mediana cuatrimestral de desempleados, según el grupo de ocupación en el segundo cuatrimestre de 2010.



Las cifras mas altas de personas desempleadas en este primer cuatrimestre del año se registran entre los trabajadores no cualificados, los cualificados y servicios. Tal y como se viene repitiendo durante todo el año 2010 y 2011

Nos indica que en la ciudad de Paterna ocurre lo mismo que en otras ciudades de la provincia de Valencia donde el número de trabajadores no cualificados suponen la mayoría de los desempleados.

Tabla 1.4. Evolución de la mediana cuatrimestral de desempleados, por sector de actividad en el año 2010.

	3r Cuatr. 2009	1r Cuatr. 2010	2º Cuatr. 2010	3erº Cuatr. 2010	1r Cuatr. 2011
<b>Total</b>	6.518	7.140	7.143	7.072	7.142,25
% Variación respecto al mismo cuatrimestre del año anterior	41,9	22,4	14,8	8,5	0,03
<b>Agricultura</b>	77	90	103	85	84
% respecto al total de desempleados	1,2	1,3	1,4	1,2	1,2
% Variación respecto al mismo cuatrimestre del año anterior	19,5	40,9	54,3	10,8	-6,1
<b>Construcción</b>	1.314	1.418	1.440	1.350	1.342
% respecto al total de desempleados	20,2	19,9	20,2	19,1	18,8
% Variación respecto al mismo cuatrimestre del año anterior	42,4	6,4	10,9	2,7	-5,3
<b>Industria</b>	888,8	939,5	872	839	837
% respecto al total de desempleados	13,6	13,2	12,2	11,9	11,7
% Variación respecto al mismo cuatrimestre del año anterior	64,2	13,3	-2,9	-5,6	-10,9
<b>Servicios</b>	3.958	4.389	4.422	4.479	4.562
% respecto al total de desempleados	60,7	61,5	61,9	63,3	63,9
% Variación respecto al mismo cuatrimestre del año anterior	41,0	30,3	19,1	13,2	3,9
<b>Sin actividad anterior</b>	281	305	307	320	318
% respecto al total de desempleados	4,0	4,3	4,3	4,5	4,5
% Variación respecto al mismo cuatrimestre del año anterior	9,9	8,4	24,3	14,1	4,3

Fuente: INEM

La Tabla 1.4. indica claramente que es ya un hecho que el crecimiento del desempleo se atenúa. Esto se observa perfectamente con el porcentaje de la variación respecto al mismo cuatrimestre del año. Incluso ya se empiezan a ver algunos valores negativos lo que indica que disminuye el desempleo sobre todo en el sector de la industria, la construcción y la agricultura. Lo cual es especialmente significativo ya que en el cuatrimestre anterior solamente es la industria era el sector que tenía una ligera reducción.

Es en los sectores de la industria y la construcción donde ha sido más visible la reducción de la destrucción de empleo que se viene originando. La diferencia entre un sector y otro es que la industria ya empezó a crear empleo el cuatrimestre anterior, mientras que en el sector de la construcción se ha producido en este primer cuatrimestre de 2011.

En lo referente al sector servicios sin embargo no existen excesivas diferencias entre cuatrimestres del último año y medio. Esto supone que el sector que engloba a la mayoría de desempleados es el que está sufriendo una más lenta recuperación.

## 2.- Contratación

Tabla 2.1. Evolución mensual del número de contratos.

	Total	% Variación respecto al mes anterior	Variación respecto del mismo mes del año anterior	Mujeres	Hombres	
2010	Enero	1.366	1,5%	-4,3%	500	866
	Febrero	1.305	-4,5%	-9,7%	557	748
	Marzo	1.644	26,0%	10,6%	692	952
	Abril	1.401	-14,8%	3,6%	639	762
	Mayo	1.631	16,4%	12,6%	708	923
	Junio	1.728	5,9%	6,5%	729	999
	Julio	1.871	8,3%	-5,5%	752	1119
	Agosto	1.309	-30,0%	4,4%	582	727
	Septiembre	1.866	42,6%	3,9%	866	1.000
	Octubre	1.783	-4,4%	12,1%	805	978
	Noviembre	1.614	-9,5%	3,5%	679	935
	Diciembre	1.346	-16,6%	0,0%	564	782
2011	Enero	1.411	4,8%	3,3%	566	845
	Febrero	1.383	-2,0%	6,0%	584	799
	Marzo	1.405	1,6%	-14,5%	610	795
	Abril	1.187	-15,5%	15,3%	518	669

En el año 2010 el mes en que menos contrataciones se produjeron fue en febrero con 1.305 contratos. En el punto opuesto está el mes de septiembre con 1.866 contratos. Pero en términos absolutos este año 2010 se han realizado 556 contratos laborales más que en el año 2009. en este primer cuatrimestre de 2011 la dinámica de contratación parece que adquieran mayor estabilidad en cuanto al número de contrataciones. Por tanto será objeto de estudio la duración de las contrataciones.

Al igual que en años anteriores los meses de julio y septiembre de 2010 son en los que más contrataciones se realizaron. Si bien es cierto que en este primer cuatrimestre se han producido 330 contrataciones menos que en el mismo periodo del año 2010.

Por lo que se refiere el número de contrataciones por sexo es evidente que se ha seguido el mismo comportamiento aproximadamente, pero cada vez es más evidente una mayor contratación de hombres, acentuándose aún más este principio de 2011.

Gráfico 2.1. Evolución mensual del número de contratos por sexo.

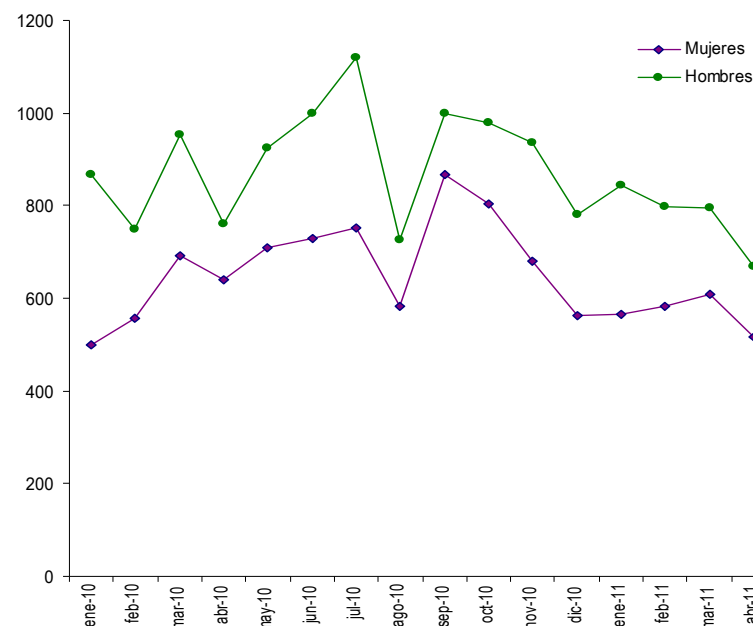




Tabla 2.2. Evolución mensual del número de contratos, según el tipo de contrato por sexo.

	TOTAL		Inicialmente Indefinido		Inicialmente Temporal		Convertido en indefinido	
	HOMBRES	MUJERES	HOMBRES	MUJERES	HOMBRES	MUJERES	HOMBRES	MUJERES
2010								
Enero	866	500	48	51	752	422	66	27
Febrero	748	557	74	50	630	468	44	39
Marzo	952	692	111	56	777	573	64	63
Abril	762	639	91	52	619	547	52	40
Mayo	923	708	83	52	793	634	47	22
Junio	999	729	52	32	905	666	42	31
Julio	1119	752	55	29	1.009	691	55	33
Agosto	727	582	105	19	573	544	49	19
Septiembre	1000	866	64	65	881	755	55	46
Octubre	978	805	86	56	807	705	85	44
Noviembre	935	679	62	29	822	620	51	30
Diciembre	782	564	41	25	672	508	69	31
2011								
Enero	845	566	71	47	703	482	71	37
Febrero	799	584	77	42	664	484	58	58
Marzo	795	610	90	42	630	539	75	29
Abril	669	518	44	32	567	456	58	30

Fuente: INEM

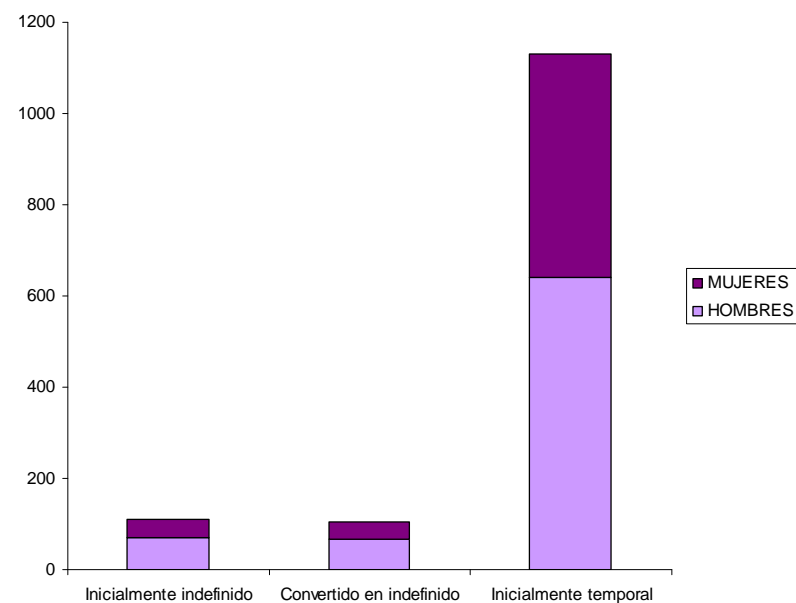
En este último cuatrimestre, el número de contratos realizados a hombres suponen el 57,7%, un 2'5% más que en el cuatrimestre anterior.

En cualquier tipo de contratos realizados siempre es mayor el realizado a los hombres en el último año y medio.

Por lo que se refiere a la cantidad del tipo de contratos continúan predominando, en el año 2011, los contratos inicialmente temporales.

Así como también los contratos inicialmente indefinidos son mayores que los convertidos en indefinidos a excepción en las mujeres.

Gráfico 2.2. Mediana cuatrimestral por tipo de contratos por sexo. Primer cuatrimestre de 2011.

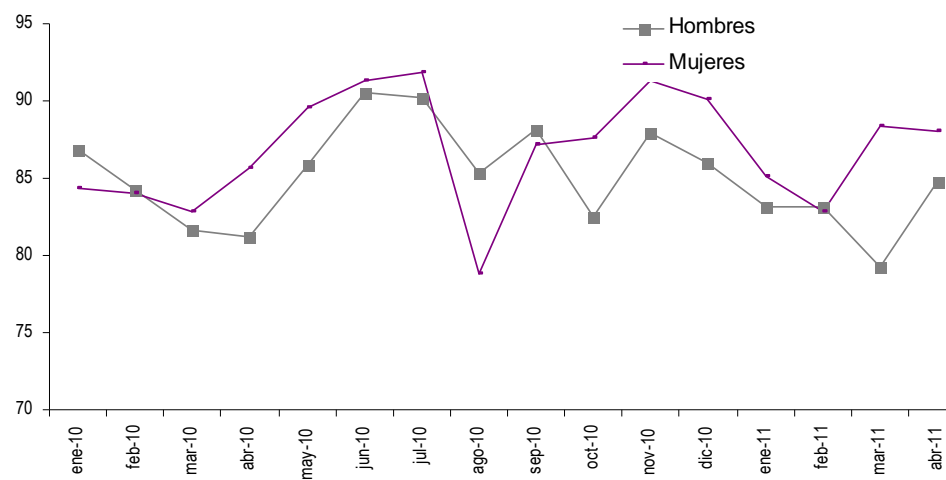


Fuente: INEM

Tabla 2.3. Evolución mensual de la tasa de temporalidad contractual.

	Total	Hombres	Mujeres
Enero	85,94	86,84	84,40
Febrero	84,14	84,22	84,02
Marzo	82,12	81,62	82,80
Abril	83,23	81,23	85,60
Mayo	87,49	85,92	89,55
2010 Junio	90,91	90,59	91,36
Julio	90,86	90,17	91,89
Agosto	85,33	78,82	93,47
Septiembre	87,67	88,10	87,18
Octubre	84,80	82,52	87,58
Noviembre	89,34	87,91	91,31
Diciembre	87,67	85,93	90,07
2011 Enero	83,98	83,20	85,16
Febrero	81,36	83,10	82,88
Marzo	82,85	79,25	88,36
Abril	72,50	84,75	88,03

Gráfico 2.3. Evolución mensual de la tasa de temporalidad contractual.



Elaboración propia con datos del INEM

Tabla 2.4. Contratación femenina por grupos de edad.

	Mujer < 25	Mujer 25-44	Mujer >45	
2010	Mayo	158	464	86
	Junio	151	441	137
	Julio	156	476	120
	Agosto	127	363	92
	Septiembre	141	586	139
	Octubre	184	518	103
	Noviembre	129	451	99
	Diciembre	126	353	85
2011	Enero	97	394	75
	Febrero	99	404	81
	Marzo	104	413	93
	Abril	73	354	91

Tabla 2.5. Contratación masculina por grupos de edad.

	Hombre < 25	Hombre 25-44	Hombre >45	
2010	Mayo	212	595	116
	Junio	204	680	115
	Julio	260	707	152
	Agosto	138	499	90
	Septiembre	221	655	124
	Octubre	207	642	129
	Noviembre	188	620	127
	Diciembre	145	523	114
2011	Enero	174	587	84
	Febrero	138	548	113
	Marzo	146	540	109
	Abril	122	456	91

Fuente: INEM

En este año 2011 se han realizado 110 contratos menos a mujeres que el año anterior, en el mismo periodo, mientras que en el caso de los hombres se han formalizado 542 contratos más de hombres. Este hecho viene a confirmar la realidad de estos dos últimos años. Es evidente que el impacto en el año 2009 fue más intenso en las contrataciones a hombres lo que hace que en este año 2010 e inicio de 2011 exista una mayor diferencia en la contratación.

En ambos sexos el grupo que comprende entre los 25 y 44 años suponen la gran mayoría de las contrataciones. Pero donde existen unas grandes diferencias es en los menores de 25 años y los mayores de 45. Los contratos realizados a mujeres, en términos porcentuales, han disminuido considerablemente respecto a los hombres.

Gráfico 2.4. Evolución de la contratación de menores de 25 años por sexo.

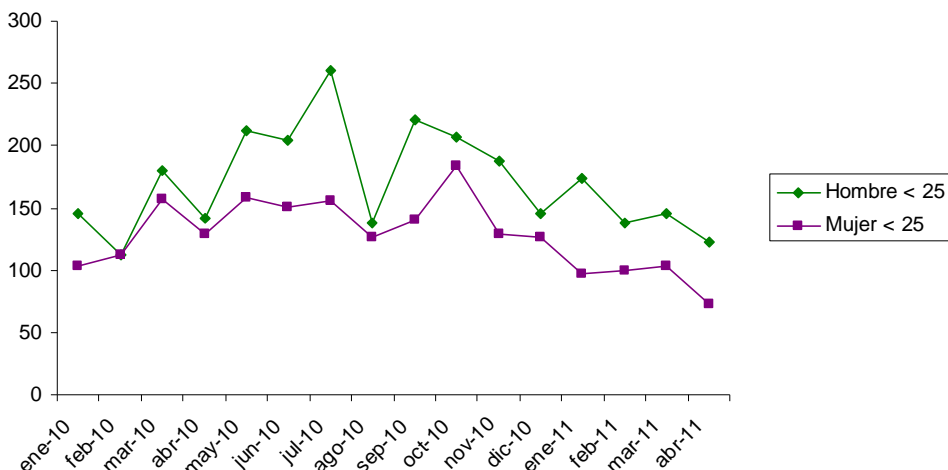
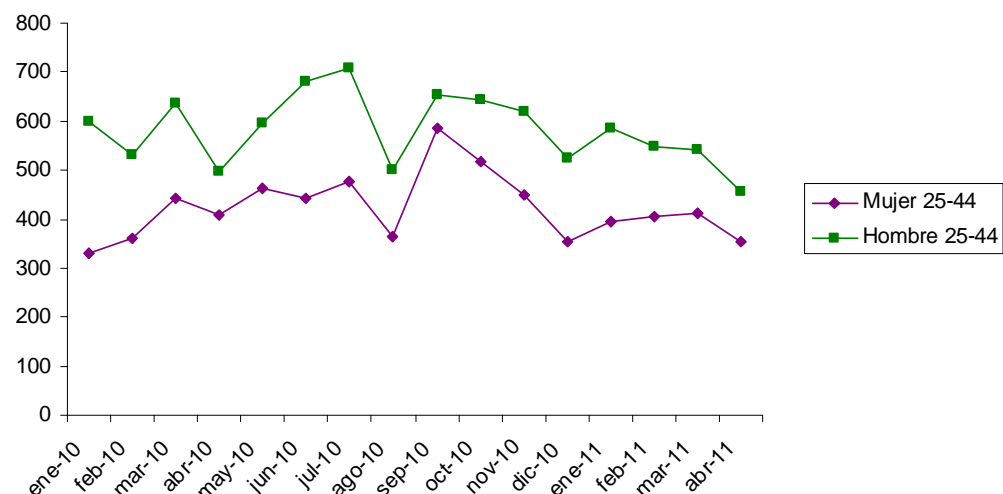
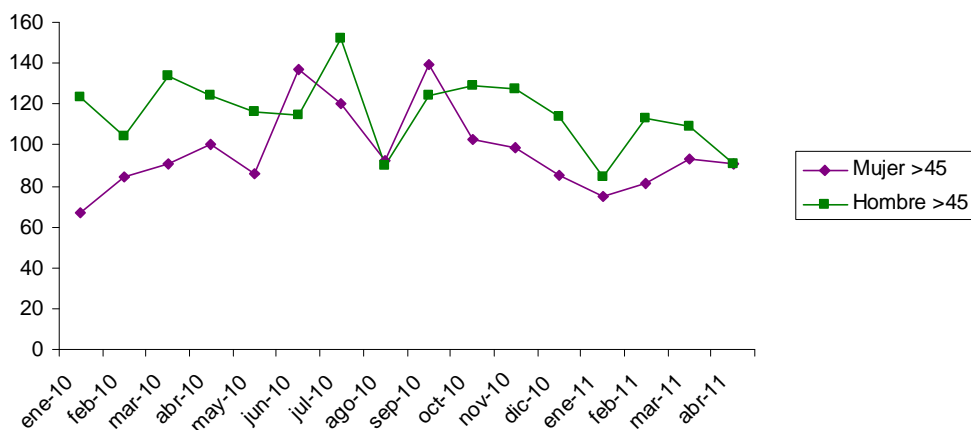


Gráfico 2.5. Evolución de la contratación de 25 a 45 años por sexo.



Elaboración propia con datos del INEM

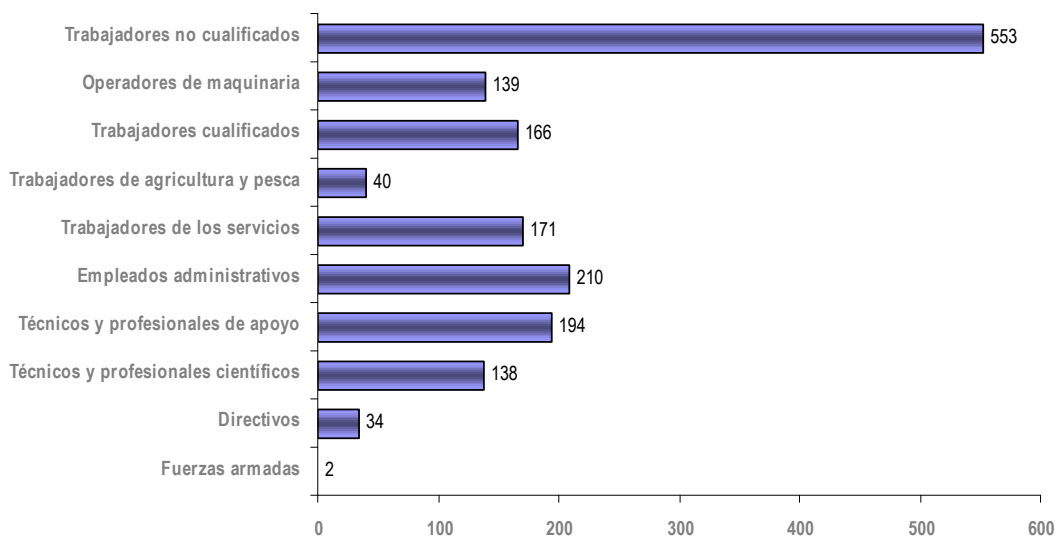
Gráfico 2.6. Evolución de la contratación mayores de 45 años por sexo.



En la representación gráfica de las contrataciones por grupos de edad se hace evidente el mayor número de contratación masculina durante todo el año. Si bien es cierto que en el grupo de mayores de 45 años en los meses de junio y septiembre superan en números absolutos los contratos realizados a mujeres y en el mes de abril de 2011 se produjeron en este grupo el mismo número de contrataciones para los dos sexos.

En el grupo de entre 25 y 45 años el comportamiento de las contrataciones durante el año 2010 y principio de 2011 es parecido para ambos sexos. Mientras que en los otros dos grupos de edad existen marcadas diferencias. Es evidente que en los hombres menores de 25 años en el mes de agosto se reducen drásticamente las contrataciones mientras que las mujeres experimentan un descenso más tenue y mientras en el mes de octubre descienden las contrataciones masculinas, las mujeres experimentan un aumento de los contratos.

Gráfico 2.7. Mediana cuatrimestral de contratos, por grupos de ocupación.  
Tercer cuatrimestre 2010

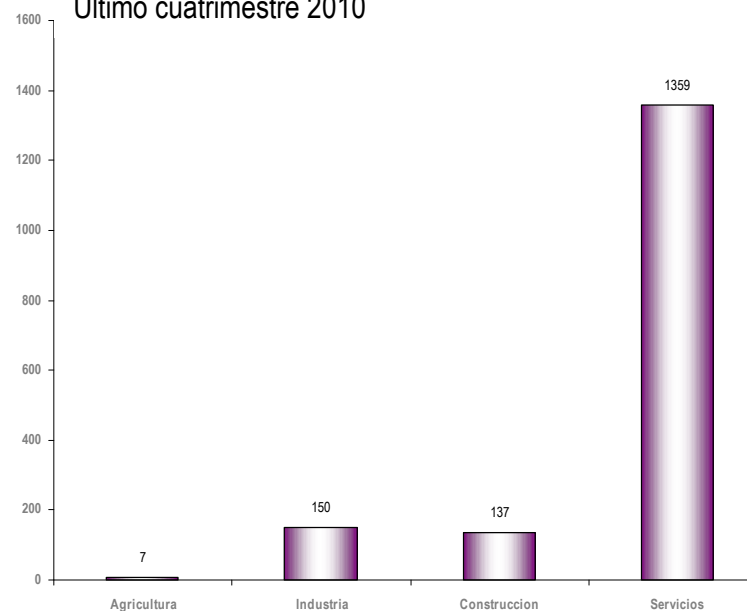


Los trabajadores no cualificados y los servicios, concentran la mayor parte de los contratos realizados en el año 2010 y 2011. Si bien es cierto que los contratos realizados a trabajadores de los servicios, lo cualificados, los empleados administrativos y técnicos y profesionales de apoyo se encuentran en una franja estrecha.

En relación a los sectores de actividad se puede observar que es el sector servicios el que aporta una mayor número de contratos. De hecho suponen el 82,27% de los contratos realizados en el primer cuatrimestre del año 2011. Esto supone que el peso relativo del sector servicios aumenta considerablemente, ya que ha aumentado un 3% su peso relativo respecto a seis meses anteriores. Un 7% respecto a principios de 2010.

En contraste con otros municipios de igual tamaño de la provincia de Valencia, cabe destacar el equilibrio relativo existente entre los contratos a trabajadores a servicios, empleados administrativos, Técnicos y profesionales de apoyo y los técnicos y profesionales científicos.

Gráfico 2.8. Mediana trimestral de contratos, por sector de actividad.  
Último cuatrimestre 2010



### 3.- Población

Gráfico 3.1.- Pirámide de población

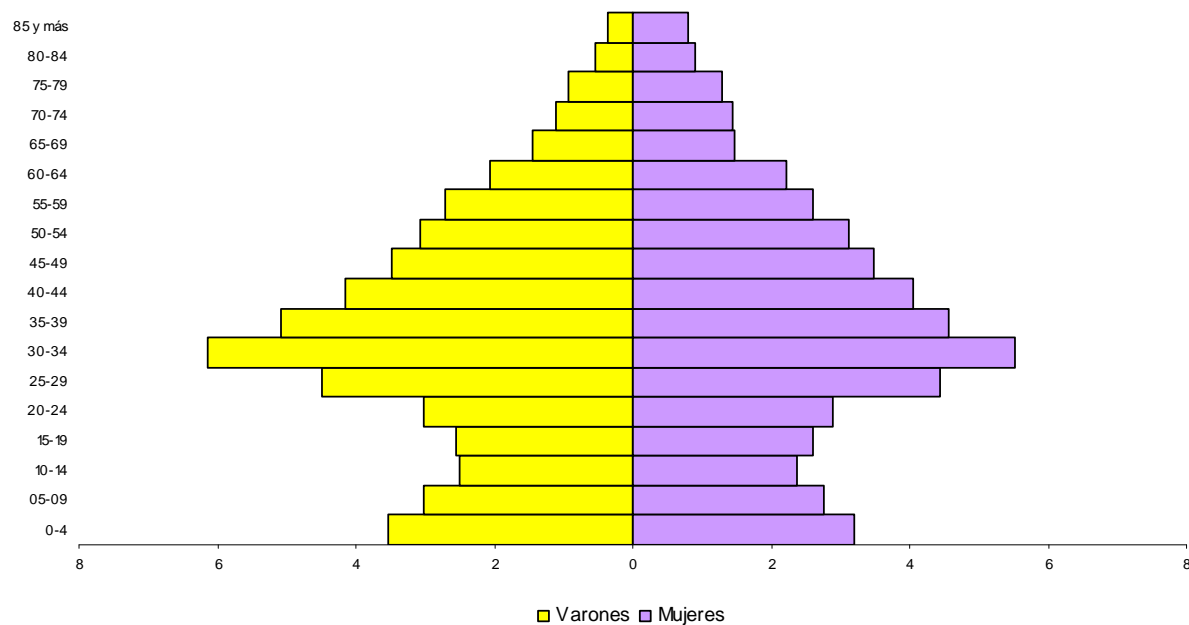
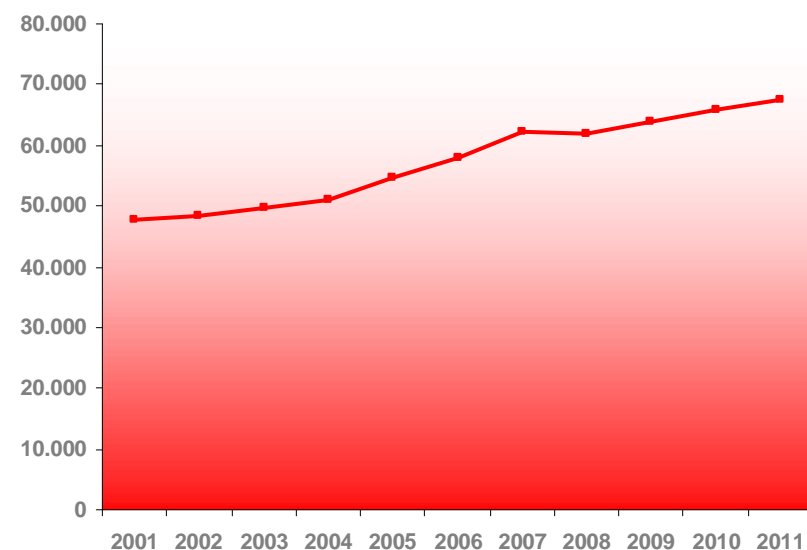


Gráfico 3.2.- Evolución de la población.



En la pirámide poblacional elaborada con datos referentes a enero de 2011, se aprecia que los grupos demográficos con mayor presencia van desde los 25 a los 39 años, tanto hombres como mujeres. El 47% de la población tiene menos de 34 años. Una primera aproximación de la estructura por edad y sexo de Paterna, nos desvela que la población es relativamente joven.

Este dato si lo comparamos con los que poseemos del año 2009 se puede observar que los menores de 34 años representan hoy un 3% menos, lo que indica que la población de Paterna se está envejeciendo.

Por otra parte la evolución de la población continua siendo positiva. En la última década la población de Paterna se ha incrementado en 19.892 personas, mientras que en la década anterior solamente se aumentaron en 6.606 personas.

### **Mercado de trabajo:**

Desempleo:

*Tasa de desempleo:* DEMANDANTES ACTIVOS DESOCUPADOS INSCRITOS EN EL SERVEF SOBRE LAS PERSONAS EN EDAD DE TRABAJAR SEGÚN PADRÓN MUNICIPAL. (Hay que tener en cuenta que esta no es una tasa de paro real, sino una aproximación. La EPA no publica datos de desempleo, ni de población activa a nivel municipal, por lo que es necesario utilizar el paro registrado en la correspondiente oficina SERVEF y la población en edad de trabajar según Padrón Municipal. La tasa calculada con ambas magnitudes, con toda probabilidad infravalora el desempleo real del municipio).

*Desocupación registrada:* Está constituida por los demandantes de ocupación registrados por el SERVEF pendientes el último día de mes, excluyendo las siguientes situaciones:

- Demandantes que estando ocupados, solicitan una ocupación para compatibilizarla con la actual o cambiarla por la que ocupan.
- Demandantes perceptores de prestaciones por desocupación que participan en trabajos de colaboración social.
- Demandantes pensionistas por jubilación, pensionistas por gran invalidez o invalidez absoluta o mayores de 64 años.
- Demandantes que solicitan una ocupación por un periodo inferior a tres meses o jornada semanal inferior a 20 horas.
- Demandantes que se encuentran cursando estudios de enseñanza oficial reglada siempre que sean menores de 25 años o que, superando esa edad, sean demandantes de primera ocupación.
- Demandantes asistentes a cursos de Formación Profesional Ocupacional de más de 20 horas lectivas semanales, que tengan una beca de manutención y sean demandantes de primera ocupación.
- Demandantes con la demanda suspendida, mientras permanezcan en esta situación, ya que la suspensión de la demanda, que generalmente se tramita a petición del demandante y por causa que lo justifique, interrumpe la búsqueda de empleo.
- Demandante beneficiario de prestaciones por desempleo en situación de compatibilidad de ocupación para realizar un trabajo a tiempo parcial.
- Demandantes que están percibiendo el subsidio agrario o que habiéndolo agotado, no halla pasado más de un año desde el día del nacimiento del derecho.
- Demandantes que rechazan acciones de inserción laboral adecuadas a sus características, según establece el RD 5/2000.
- Demandantes sin disponibilidad inmediata para el trabajo o en situación incompatible con el mismo, como demandantes inscritos en la oficinas de ocupación, como requisito previo para participar en un proceso de selección para un lugar de trabajo determinado, solicitantes de una ocupación exclusivamente para el extranjero, demandantes de una ocupación nada mas a domicilio, demandantes en suspensión o reducción de jornada o modificación de las condiciones de trabajo por un expediente de regulación de empleo, demandantes que son dados de alta como cotizadores de la Seguridad Social, etc.

Los datos mensuales ofertadas han sido recogidas utilizando el Sistema de Información de los Servicios Públicos de Empleo (SISPE).

*Contratación:*

Contratos registrados: Son los contratos comunicados cada mes a las Oficinas de Empleo con centro de trabajo en Paterna.

Tasa de temporalidad contractual: Se calcula como el porcentaje de contratos de carácter temporal respecto al total de contratos.

[observatori@ayto-paterna.es](mailto:observatori@ayto-paterna.es)