

1er Cuatrimestre
2010



**OBSERVATORIO
SOCIOECONOMICO
DE PATERNA**



1. Informe de coyuntura

1.- Desempleo.

Tabla 1.1. Evolución mensual de la tasa de desempleo.	2
Tabla 1.2. Evolución mensual del número de parados por sexo.	3
Tabla 1.3. Evolución mensual del número de parados por grupos de edad.	4
Tabla 1.4. Evolución de la mediana trimestral de desempleados, por sector de actividad en el primer trimestre de 2010.	6

2.- Contratación.

Tabla 2.1. Evolución mensual del número de contratos por sexo.	7
Tabla 2.2. Evolución mensual del número de contratos, según el tipo de contrato por sexo.	8
Tabla 2.3. Evolución mensual de la tasa de temporalidad contractual.	9
Tabla 2.4. Contratación femenina por grupos de edad.	10
Tabla 2.5. Contratación masculina por grupos de edad.	10

3.- Precio del metro cuadrado.

Tabla 3.1. Evolución del precio por m ² de la vivienda libre.	12
--	----

4.- IPC.

Tabla 4.1. Evolución mensual del IPC.	13
---------------------------------------	----

Página

1.- Desempleo.

Gráfico 1.1. Evolución de la variación mensual de la tasa de desempleo.	2
Gráfico 1.2. Evolución mensual del número de parados por sexo.	3
Gráfico 1.3. Distribución del número de parados por grupos de edad del primer trimestre de 2010.	4
Gráfico 1.4. Mediana trimestral de desempleados, según el grupo de ocupación en el primer trimestre de 2010.	5

2.- Contratación.

Gráfico 2.1. Evolución mensual del número de contratos por sexo.	7
Gráfico 2.2. Mediana trimestral por tipo de contratos por sexo. Primer trimestre de 2010.	8
Gráfico 2.3. Evolución mensual de la tasa de temporalidad contractual.	9
Gráfico 2.4. Evolución de la contratación de menores de 25 años por sexo.	10
Gráfico 2.5. Evolución de la contratación de 25 a 45 años por sexo.	10
Gráfico 2.6. Evolución de la contratación mayores de 45 años por sexo.	10
Gráfico 2.7. Mediana trimestral de contratos, por grupos de ocupación. Primer trimestre 2010.	11
Gráfico 2.8. Mediana trimestral de contratos, por sector de actividad. Primer trimestre 2010.	11

3.- Precio del metro cuadrado.

Gráfico 3.1. Evolución del precio por m ² de la vivienda libre en Paterna.	12
---	----

4.- IPC.

Gráfico 4.1. Evolución mensual del IPC en la Comunidad Valenciana.	13
--	----

1.- Desempleo

Tabla 1.1. Evolución mensual de la tasa de desempleo

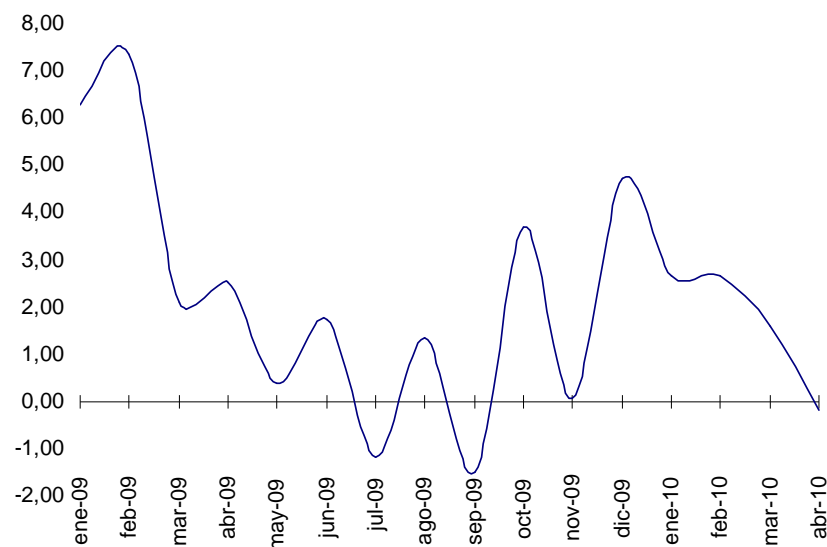
	Tasa de paro	% Variación Mensual	
2009	enero	11,67	6,28
	febrero	12,53	7,37
	marzo	12,79	2,08
	abril	13,11	2,50
	mayo	13,16	0,38
	junio	13,39	1,75
	julio	13,23	-1,19
	agosto	13,41	1,36
	septiembre	13,21	-1,49
	octubre	13,7	3,71
	noviembre	13,71	0,07
	diciembre	14,36	4,74
2010	enero	14,74	2,65
	febrero	15,13	2,65
	marzo	15,37	1,59
	abril	15,34	-0,20

Fuente: Elaboración propia a partir de los datos del Servef y del INE

En el año 2009 solamente en el mes de julio y septiembre se produjo un descenso del desempleo. Si bien es cierto que el desempleo en este último año ha crecido considerablemente, pasando de una tasa de 11,67 en enero de 2009 a una tasa de 15,34 en el mes abril del año 2010.

También es cierto que analizado el gráfico 1.1. Se observa claramente que existe una desaceleración clara del crecimiento del desempleo, lo que hace prevér que en los próximos meses se pueda iniciar una dinámica diferente y se puedan observar ya valores negativos del crecimiento del desempleo.

Gráfico 1.1. Evolución de la variación mensual de la tasa de desempleo



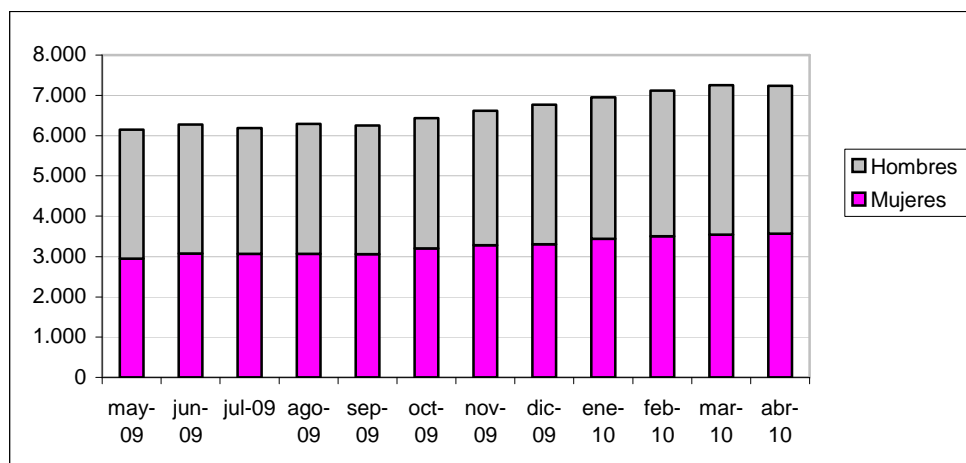
Fuente: Elaboración propia a partir de los datos del Servef y del INE

En términos totales el menor número de parados en el último año se registró en el mes de mayo de 2009 y alcanzó el máximo en el mes de marzo de 2010 con 7.253 parados. Pero los datos ofrecidos del mes de abril indican un cambio de tendencia clara después de dos años, ya que se reduce el desempleo en un más que no es el de septiembre (único que ha descendido en los dos últimos años).

Otro análisis que podemos realizar observando la tabla 1.2. es que la evolución del desempleo de la ciudad de Paterna ha sido directamente proporcional todos los meses del último año con la evolución del desempleo en la Comarca de l'Horta Oest.

Respecto a la evolución del desempleo por sexo, se observa claramente en el gráfico 1.2. que pasamos de un mayor desempleo femenino a un predominio del desempleo masculino desde el mes de junio de 2009 en la ciudad de Paterna.

Gráfico 1.2. Evolución mensual del número de parados por sexo



Fuente: Elaboración propia a partir de los datos del Servef

Tabla 1.2. Evolución mensual del número de parados por sexo

	Mujeres	Hombres	Total	% Variación mensual	% Variación anual	% Desempleo respecto al total de l'Horta Oest	
2009	mayo	2.948	3.197	6.145	0,70	72,52	17,98
	junio	3.081	3.196	6.277	2,15	64,92	18,32
	julio	3.072	3.114	6.186	-1,45	61,89	18,06
	agosto	3.067	3.224	6.291	1,70	53,93	17,77
	septiembre	3.065	3.186	6.251	-0,64	54,19	17,48
	octubre	3.208	3.224	6.432	2,90	45,82	17,76
	noviembre	3.282	3.337	6.619	2,91	37,98	17,93
	diciembre	3.311	3.458	6.769	2,27	32,39	17,96
	enero	3.442	3.508	6.950	2,67	26,92	17,91
	febrero	3.509	3.611	7.120	2,45	22,61	17,96
	marzo	3.549	3.704	7.253	1,87	22,08	18,09
	abril	3.568	3.670	7.238	-0,21	18,62	18,09

Fuente: Elaboración propia a partir de los datos del Servef y del INE



Tabla 1.3. Evolución mensual del número de parados por grupos de edad

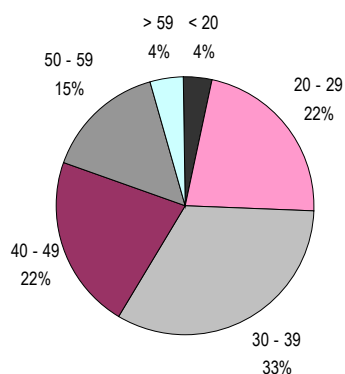
	Total	< 20	20 - 24	25 - 29	30 - 34	35 - 39	40 - 44	45 - 49	50 - 54	55 - 59	> 59	
2009	enero	5.476	262	517	774	979	776	638	498	424	373	235
	febrero	5.807	249	562	841	1.055	806	684	526	447	390	247
	marzo	5.941	254	562	831	1.070	844	695	540	479	399	267
	abril	6.102	253	587	845	1.072	873	718	581	485	406	282
	mayo	6.145	255	572	853	1.083	901	731	577	502	395	276
	junio	6.277	259	567	858	1.119	910	755	607	513	411	278
	julio	6.186	265	553	834	1.073	893	746	615	522	407	278
	agosto	6.291	270	551	855	1.100	915	740	646	518	412	284
	septiembre	6.251	288	577	822	1.070	893	732	651	518	407	293
	octubre	6.432	272	585	825	1.118	955	735	688	545	415	294
	noviembre	6.619	276	609	867	1.166	962	748	705	561	429	296
	diciembre	6.769	244	604	898	1.215	976	785	721	573	445	308
2010	enero	6.950	258	629	930	1.245	1.015	795	730	587	454	307
	febrero	7.120	259	651	942	1.261	1.051	816	746	618	472	304
	marzo	7.253	271	643	968	1.277	1.069	842	752	623	506	302
	abril	7.238	282	632	938	1.256	1.078	856	745	627	510	314

De la evolución del desempleo por grupos de edad es necesario destacar que en los grupos de 40 a 44 y de 45 a 49 años son los que más han incrementado los desempleados, entorno a un 33% desde enero de 2009.

Sin embargo el grupo de los menores de 20 años se ha visto incrementado un 7%. Lo cual contrasta claramente con los mayores de 59, con un incremento de alrededor del 25%.

Fuente: SERVEF

Gráfico 1.3. Distribución del número de parados por grupos de edad del primer trimestre de 2010.



Fuente: SERVEF

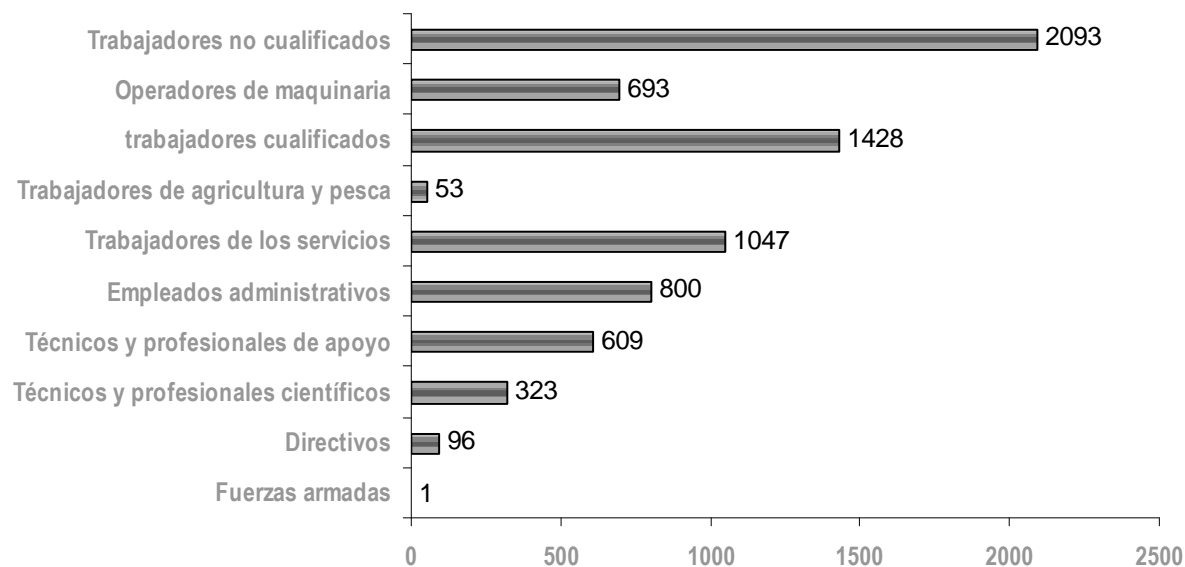
En el gráfico 1.3. se observa claramente que el grupo comprendido entre los 30 y 39 años es el que engloba a la mayor parte de los desempleados en este último trimestre, el 33% del total.

Seguido del grupo de 22 a 29 y de 40 a 49 con un 22% de los desempleados de Paterna cada uno.

Sin embargo es el grupo comprendido entre los 50 y 59 años el posiblemente más preocupante, ya que se trata de un grupo con una mayor dificultad de inserción.



Grafico 1.4. Mediana trimestral de desempleados, según el grupo de ocupación en el primer trimestre de 2010.



Fuente: SERVEF

Las cifras más altas de personas desempleadas en este primer trimestre del año se registran entre los trabajadores no cualificados, los cualificados y servicios.

Nos indica que en la ciudad de Paterna ocurre lo mismo que en otras ciudades de la provincia de Valencia donde el número de trabajadores no cualificados suponen la mayoría de los desempleados.

Tabla 1.4. Evolución de la mediana trimestral de desempleados, por sector de actividad en el primer trimestre de 2010.

	1r Cuatr. 2009	2º Cuatr. 2009	3r Cuatr. 2009	1r Cuatr. 2010
Total	5.832	6.225	6.518	7.140
% Variación respecto al mismo cutrimestre del año anterior	78,2	63,0	41,9	22,4
Agricultura	64	67	77	90
% respecto al total de desempleados	1,1	1,1	1,2	1,3
% Variación respecto al mismo cutrimestre del año anterior	23,3	11,7	19,5	40,9
Construcción	1.333	1.299	1.314	1.418
% respecto al total de desempleados	22,9	20,9	20,2	19,9
% Variación respecto al mismo cutrimestre del año anterior	187,3	86,4	42,4	6,4
Industria	829,0	897,8	888,8	939,5
% respecto al total de desempleados	14,2	14,4	13,6	13,2
% Variación respecto al mismo cutrimestre del año anterior	96,3	96,7	64,2	13,3
Servicios	3.369	3.714	3.958	4.389
% respecto al total de desempleados	57,8	59,7	60,7	61,5
% Variación respecto al mismo cutrimestre del año anterior	57,0	56,0	41,0	30,3
Sin actividad anterior	237	247	281	305
% respecto al total de desempleados	4,1	4,0	4,3	4,3
% Variación respecto al mismo cutrimestre del año anterior	25,4	9,9	8,4	28,6

Fuente: INEM

La Tabla 1.4. nos indica claramente lo que es ya un hecho, el crecimiento del desempleo se atenúa claramente. Esto se observa perfectamente con el porcentaje de la variación respecto al mismo cuatrimestre del año anterior en términos totales.

En referencia al sector de la agricultura el crecimiento del desempleo sigue incrementándose, aunque muy levemente.

Es en los sectores de la industria y la construcción donde ha sido más visible la reducción de la destrucción de empleo que se viene originando. Sobre todo donde es mucho más evidente es en el porcentaje de la variación respecto al mismo cuatrimestre del año anterior en el sector de la construcción, sobre todo en el primer cuatrimestre de 2009 con 187,3 mientras que en el primer cuatrimestre de 2010 es de 6,4.

Sin embargo en lo referente al sector servicios se han mantenido los porcentajes a excepción en el porcentaje respecto al año anterior de los dos últimos cuatrimestres, donde el porcentaje del incremento del desempleo en este sector es menor.

2.- Contratación

Tabla 2.1. Evolución mensual del número de contratos por sexo.

	Total	% Variación respecto al mes anterior	Variación respecto del mismo mes del año anterior	Mujeres	Hombres
Enero-09	1.428	-9,3%	-43,2%	574	854
Febrero-09	1.445	1,2%	-41,6%	646	799
Marzo-09	1.487	2,9%	-15,5%	687	800
Abril-09	1.352	-9,1%	-44,5%	574	778
Mayo-09	1.448	7,1%	-23,6%	681	767
Junio-09	1.622	12,0%	-22,2%	692	930
Julio-09	1.980	22,1%	-10,2%	821	1.159
Agosto-09	1.254	-36,7%	-4,6%	581	673
Septiembre-09	1.796	43,2%	-27,7%	853	943
Octubre-09	1.590	-11,5%	-20,3%	667	923
Noviembre-09	1.560	-1,9%	-7,6%	691	869
Diciembre-09	1.346	-13,7%	-14,5%	584	762
Enero-10	1.366	1,5%	-4,3%	500	866
Febrero-10	1.305	-4,5%	-9,7%	557	748
Marzo-10	1.644	26,0%	10,6%	692	952
Abril-10	1.401	-14,8%	3,6%	639	762

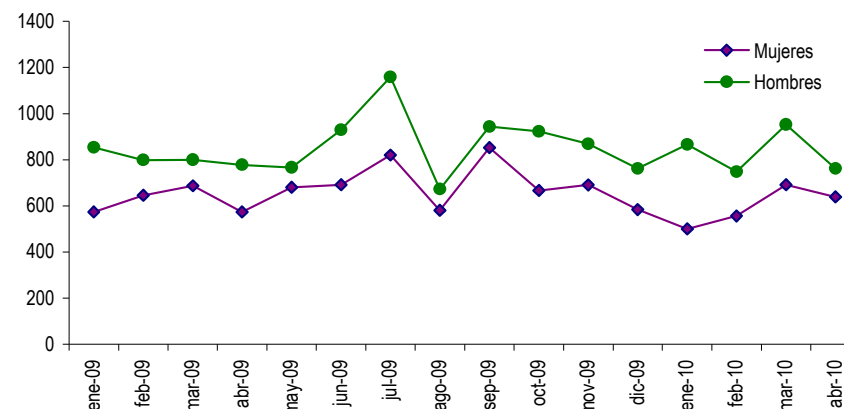
En el último año se han producido 18.312 contratos en la ciudad de Paterna, un 12,6% menos que en el mismo periodo anterior.

Es evidente que el mes de julio de 2009 ha concentrado la mayoría de las contrataciones realizadas en Paterna este último año. Que posiblemente esté directa o indirectamente relacionado con las acciones realizadas para la reactivación económica.

Es de destacar que en el computo global de los cuatro meses existe una evidente recuperación en el incremento del número de contratos laborales. Consecuencia de una mejora del mercado económico.

Por lo que se refiere el número de contrataciones por sexo es evidente que se ha seguido el mismo comportamiento aproximadamente, pero siempre hay un mayor número de contratos realizados a los hombres.

Gráfico 2.1. Evolución mensual del número de contratos por sexo.



Elaboración propia a partir de datos del SERVEF

Tabla 2.2. Evolución mensual del número de contratos, según el tipo de contrato por sexo.

	TOTAL		Inicialmente Indefinido		Inicialmente Temporal		Convertido en indefinido	
	HOMBRES	MUJERES	HOMBRES	MUJERES	HOMBRES	MUJERES	HOMBRES	MUJERES
2009								
enero	854	574	61	36	728	486	65,	52,
febrero	799	646	63	47	687	565	49,	34,
marzo	800	687	66	63	617	580	117,	44,
abril	778	574	72	35	629	489	77,	50,
mayo	767	681	63	40	664	604	40,	37,
junio	930	692	68	32	812	624	50,	36,
julio	1.159	821	65	36	1.046	737	48,	48,
agosto	673	581	44	25	604	535	25,	21,
septiembre	943	853	83	74	798	740	62,	39,
octubre	923	667	91	69	791	562	41,	36,
noviembre	869	691	67	40	756	610	46,	41,
diciembre	762	584	55	26	672	528	35,	30,
2010								
enero	866	500	48	51	752	422	66	27
febrero	748	557	74	50	630	468	44	39
marzo	952	692	111	56	777	573	64	63
abril	762	639	91	52	619	547	52	40

Fuente: INEM



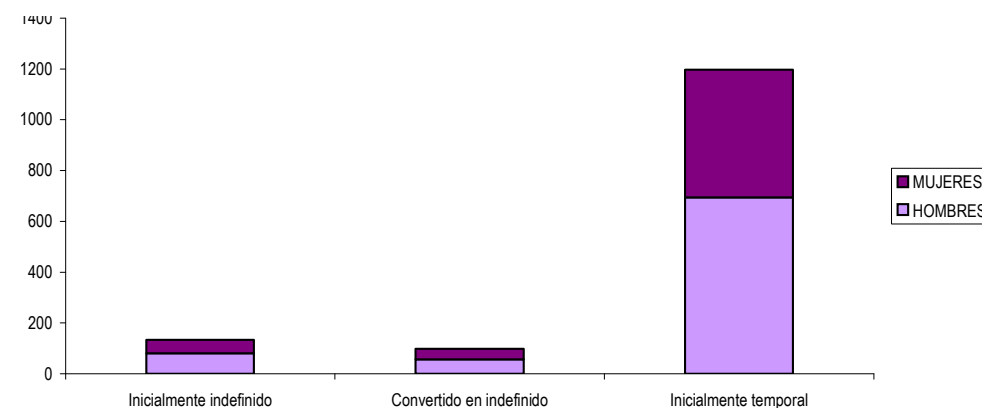
En este último cuatrimestre, el número de contratos realizados a hombres es un 39% superior al realizado a mujeres.

En cualquier tipo de contratos realizados siempre es mayor el realizado a los hombres en el último año.

Por lo que se refiere a la cantidad del tipo de contratos continúan predominando, en este primer trimestre de 2010, los contratos inicialmente temporal.

Así como también los contratos inicialmente indefinidos son mayores que los convertidos en indefinidos.

Gráfico 2.2. Mediana trimestral por tipo de contratos por sexo. Primer trimestre de 2010.



Fuente: INEM

Tabla 2.3. Evolución mensual de la tasa de temporalidad contractual.

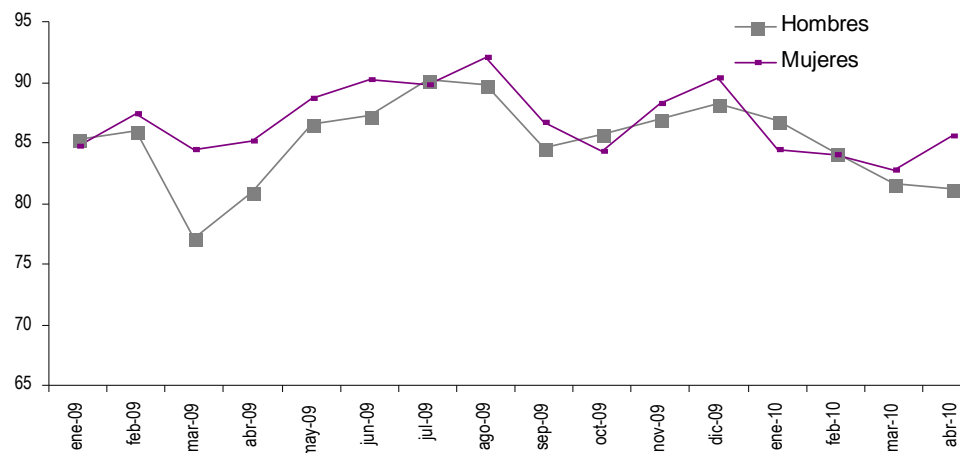
	Total	Hombres	Mujeres
2009			
enero	85,01	85,25	84,67
febrero	86,64	85,98	87,46
marzo	80,50	77,13	84,43
abril	82,69	80,85	85,19
mayo	87,57	86,57	88,69
junio	88,53	87,31	90,17
julio	90,05	90,25	89,77
agosto	90,83	89,75	92,08
septiembre	85,63	84,62	86,75
octubre	85,09	85,70	84,26
noviembre	87,56	87,00	88,28
diciembre	89,15	88,19	90,41
2010			
enero	85,94	86,84	84,40
febrero	84,14	84,22	84,02
marzo	82,12	81,62	82,80
abril	83,23	81,23	85,60

Tal y como se observa en la Tabla 2.3. y en el gráfico 2.3., la temporalidad contractual de las mujeres es más significativa en la mayor parte de los meses.

Este hecho no hace otra cosa sino confirmar la posición desventajosa de la mujer en el mercado de trabajo.

Contrastando con la realidad obvia de que existe un mayor número de desempleados hombre, proporcionalmente se hacen más contratos temporales a las mujeres que a los hombres.

Gráfico 2.3. Evolución mensual de la tasa de temporalidad contractual.



Elaboración propia con datos del INEM



Elaboración propia con datos del INEM

Tabla 2.4. Contratación femenina por grupos de edad.

	Grupos de edad		
	< 25	25 - 44	>44
2009			
enero	128	379	67
febrero	152	416	78
marzo	163	445	79
abril	141	370	63
mayo	187	417	77
junio	199	423	70
julio	193	524	104
agosto	143	365	73
septiembre	189	542	122
octubre	158	413	96
noviembre	159	434	98
diciembre	129	368	87
2010			
enero	103	330	67
febrero	112	361	84
marzo	157	444	91
abril	129	410	100

Fuente: INEM

Tabla 2.5. Contratación masculina por grupos de edad.

	Grupos de edad		
	< 25	25 - 44	>44
2009			
enero	199	523	132
febrero	187	521	91
marzo	157	532	111
abril	150	510	118
mayo	155	513	99
junio	222	612	96
julio	296	705	158
agosto	148	426	99
septiembre	158	631	154
octubre	193	618	112
noviembre	186	545	138
diciembre	173	483	106
2010			
enero	145	598	123
febrero	112	532	104
marzo	180	638	134
abril	142	496	124

Fuente: INEM

Desde enero de 2009 entre los hombres, el grupo de edad comprendido entre los 25 y 44 años ha aglutinado el 65% de los contratos realizados, mientras que entre las mujeres este grupo de edad a supuesto el 64% de los contratos.

Observando los gráficos por grupos de edad, tenemos que en todos los grupos de edad existe un mayor número de contratos a los hombres excepto en el grupo compuesto por los menores de 25 años donde existe un mayor equilibrio, ya que hay meses en los que el número de contratos realizados a mujeres es mayor.

Gráfico 2.4. Evolución de la contratación de menores de 25 años por sexo.

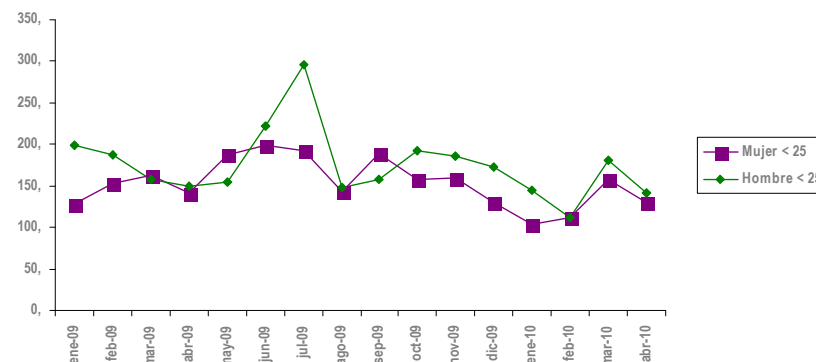


Gráfico 2.5. Evolución de la contratación de 25 a 45 años por sexo.

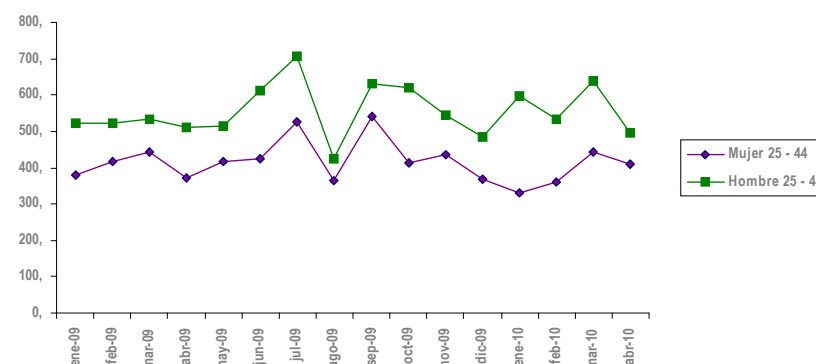


Gráfico 2.6. Evolución de la contratación mayores de 45 años por sexo.

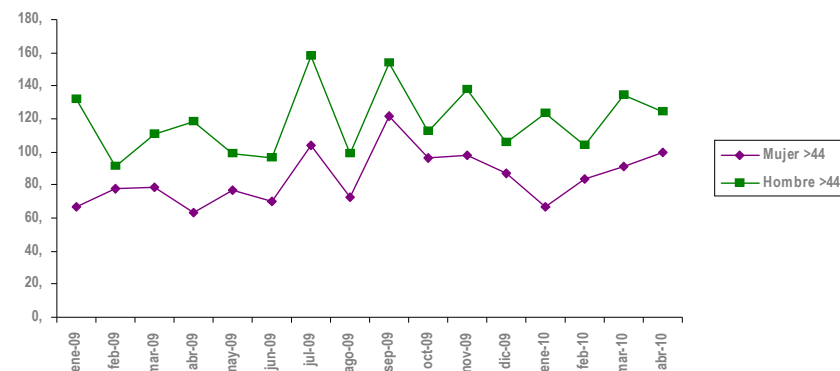
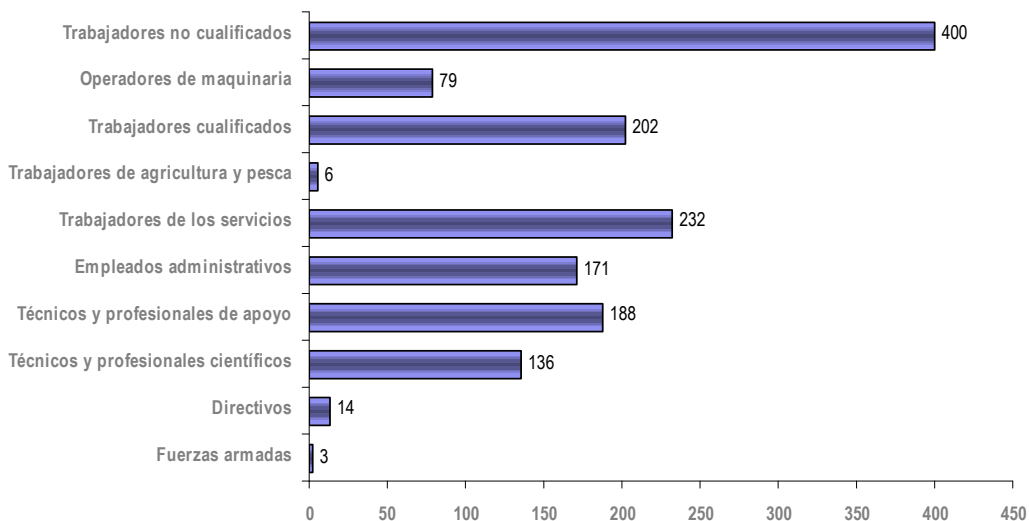


Gráfico 2.7. Mediana trimestral de contratos, por grupos de ocupación.
Primer trimestre 2010



Los trabajadores no cualificados y los servicios, concentran la mayor parte de los contratos realizados en el primer trimestre del año 2010. Si bien es cierto que los contratos realizados a trabajadores de los servicios, los cualificados, los empleados administrativos y técnicos y profesionales de apoyo se encuadran en una franja estrecha.

En relación a los sectores de actividad se puede observar que es el sector servicios el que aporta una mayor número de contratos. De hecho suponen el 75% de los contratos realizados en el primer cuatrimestre del año 2010.

En contraste con otros municipios de igual tamaño de la provincia de Valencia, cabe destacar el equilibrio relativo existente entre los contratos a trabajadores de servicios, empleados administrativos, Técnicos y profesionales de apoyo y los técnicos y profesionales científicos.

Gráfico 2.8. Mediana trimestral de contratos, por sector de actividad.
Primer trimestre 2010

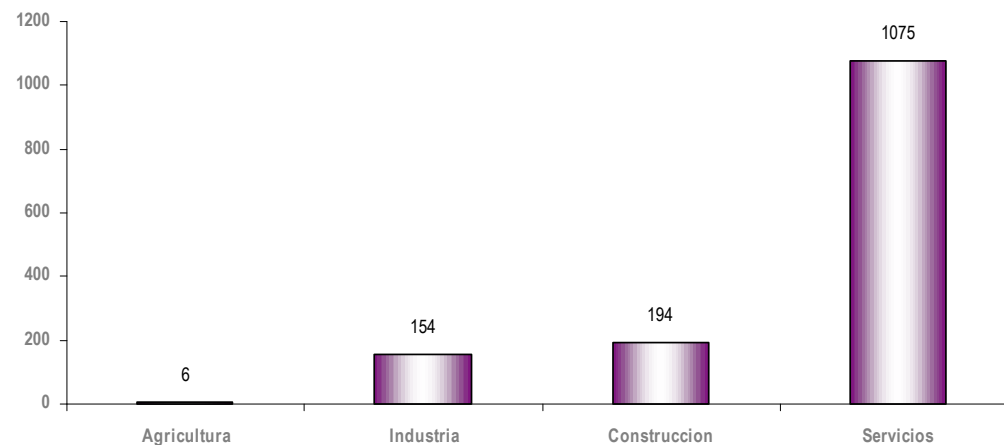


Tabla 3.1. Evolución del precio por m² de la vivienda libre.

3.- Precio del metro cuadrado.

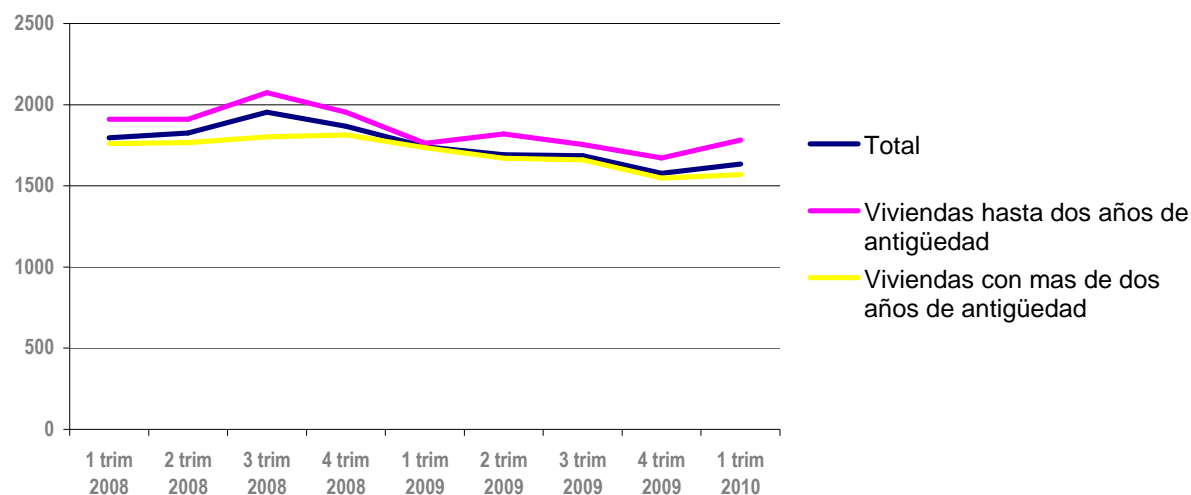
Según los datos ofrecidos por el Ministerio de la vivienda para el primer trimestre de 2010 y después de un año con una variación trimestral negativa, el precio de la vivienda en Paterna ha aumentado un 3,6%. Ahora bien respecto al mismo periodo del año anterior continua disminuyendo.

Por otra parte es necesario destacar que el precio por metro cuadrado en la ciudad de Paterna siempre ha sido superior a la media de la Provincia o la Comunidad Valenciana.

Igualmente, cabe destacar que las viviendas de hasta dos años de antigüedad, el precio por metro cuadrado ha aumentado respecto al trimestre y al mismo periodo del año anterior, mientras que aquellas con mas de dos años, respecto al año anterior continua mostrando un descenso del precio por metro cuadrado.

	2008				2009				2010
	1 trim	2 trim	3 trim	4 trim	1 trim	2 trim	3 trim	4 trim	1 trim
Total									
Paterna	1796,4	1826,4	1954,3	1867,6	1741,9	1690,7	1684,9	1576,7	1633,7
Provincia de Valencia	1634,0	1638,9	1624,1	1593,2	1561,1	1533,0	1511,6	1484,9	1447,3
Comunitat Valenciana	1684,6	1698,0	1658,9	1629,3	1571,9	1544,0	1542,8	1505,7	1476,7
Variación trimestral (Paterna)	-5,4%	1,7%	7,0%	-4,4%	-6,7%	-2,9%	-0,3%	-6,4%	3,6%
Variación anual (Paterna)	0,3%	3,9%	6,5%	-1,7%	-3,0%	-7,4%	-13,8%	-15,6%	-6,2%
Viviendas hasta dos años de antigüedad									
Paterna	1910,6	1910,2	2074,1	1954,6	1763,5	1820,1	1755,5	1672,5	1781,6
Provincia de Valencia	1893,0	1875,5		1807,7	1724,2	1712,2	1702,9		1583,2
Comunitat Valenciana	1953,8	1952,3	1566,3				1774,3	1731,8	1670,4
Variación trimestral (Paterna)	-7,2%	0,0%	8,6%	-5,8%	-9,8%	3,2%	-3,3%	-4,7%	6,5%
Variación anual (Paterna)	-8,0%	-4,8%	-0,9%	-5,1%	-7,7%	-4,7%	-15,4%	-14,4%	1,0%
Viviendas con mas de dos años de antigüedad									
Paterna	1760,3	1766,2	1801,2	1813,6	1735,5	1669,9	1659,2	1548,3	1569,6
Provincia de Valencia	1550,2	1567,7	1584,3	1531,9	1505,8	1474,5	1447,7	1421,4	1395,9
Comunitat Valenciana	1550,2	1595,0	1895,6	1533,7	1479,9	1438,5	1437,0	1403,6	1378,6
Variación trimestral (Paterna)	-0,5%	0,3%	1,9%	0,7%	-4,5%	-3,9%	-0,6%	-7,2%	1,4%
Variación anual (Paterna)	5,4%	4,8%	6,2%	2,5%	-1,4%	-5,5%	-7,9%	-14,6%	-9,6%

Gráfico 3.1. Evolución del precio por m² de la vivienda libre en Paterna.



4.- IPC

Respecto de la evolución del IPC desde enero del 2008, se puede observar que tubo un máximo en el mes de junio de 2008, fecha a partir de la cual disminuyó a su punto más bajo en enero de 2009, desde febrero de 2008 hasta ahora.

A partir de enero de 2009 el IPC a sufrido una serie subidas y bajadas, pero con un resultado final, a lo largo de los meses, alcista. Sera a partir de los próximos meses cuando se podrá realizar un análisis ajustado de cual es la evolución real actual y por tanto analizar si se ha producido una notable elevación del nivel de precios.

Gráfico 4.1. Evolución mensual del IPC en la Comunidad Valenciana.

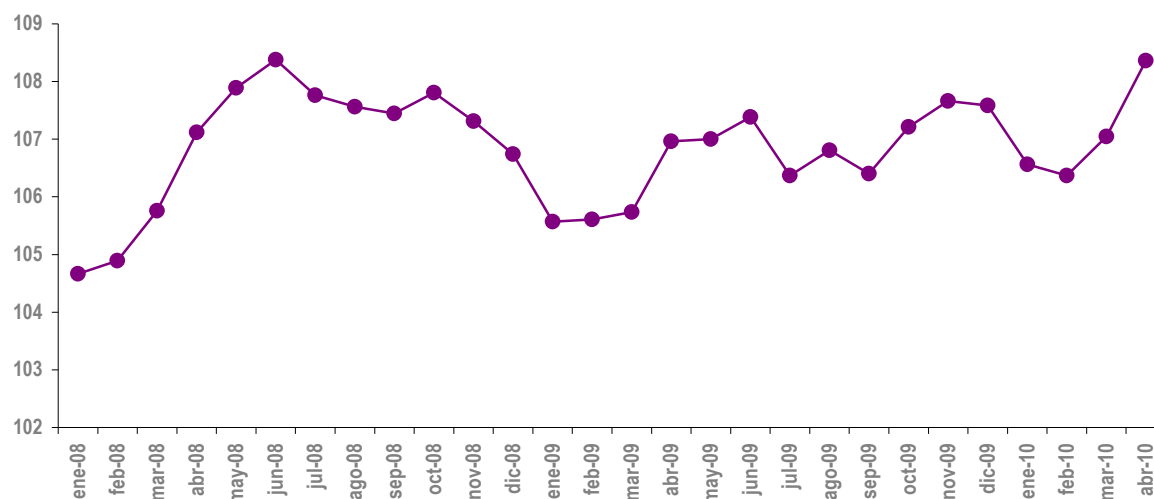


Tabla 4.1. Evolución mensual del IPC.

	España	Variación mensual	Variación anual	Comunitat Valenciana	Variación mensual	Variación anual
enero	105,6	-1,3	0,8	105,6	-1,2	0,9
febrero	105,6	0,0	0,7	105,6	0,0	0,7
marzo	105,8	0,2	-0,1	105,7	0,1	0,0
abril	106,8	1,0	-0,2	107,0	1,2	-0,2
mayo	106,8	0,0	-0,9	107,0	0,0	-0,9
2009 junio	107,2	0,5	-1,1	107,4	0,4	-1,0
julio	106,3	-0,9	-1,5	106,4	-1,0	-1,4
agosto	106,7	0,4	-0,9	106,8	0,4	-0,8
septiembre	106,4	-0,3	-1,1	106,4	-0,4	-1,0
octubre	107,2	0,8	-0,7	107,2	0,8	-0,6
noviembre	107,8	0,6	0,3	107,7	0,5	0,3
diciembre	107,8	0,0	0,8	107,6	-0,1	0,8
2010 enero	106,7	-1,1	1,1	106,6	-1,0	1,0
febrero	106,5	-0,2	0,9	106,4	-0,2	0,8
marzo	107,3	0,8	1,5	107,0	0,7	1,3
abril	108,4	1,1	1,6	108,4	1,3	1,4

Mercado de trabajo:

Desempleo:

Tasa de desempleo: DEMANDANTES ACTIVOS DESOCUPADOS INSCRITOS EN EL SERVEF SOBRE LAS PERSONAS EN EDAD DE TRABAJAR SEGÚN PADRÓN MUNICIPAL. (Hay que tener en cuenta que esta no es una tasa de paro real, sino una aproximación. La EPA no publica datos de desempleo, ni de población activa a nivel municipal, por lo que es necesario utilizar el paro registrado en la correspondiente oficina SERVEF y la población en edad de trabajar según Padrón Municipal. La tasa calculada con ambas magnitudes, con toda probabilidad infravalora el desempleo real del municipio).

Desocupación registrada: Está constituida por los demandantes de ocupación registrados por el SERVEF pendientes el último día de mes, excluyendo las siguientes situaciones:

- Demandantes que estando ocupados, solicitan una ocupación para compatibilizarla con la actual o cambiarla por la que ocupan.
- Demandantes perceptores de prestaciones por desocupación que participan en trabajos de colaboración social.
- Demandantes pensionistas por jubilación, pensionistas por gran invalidez o invalidez absoluta o mayores de 64 años.
- Demandantes que solicitan una ocupación por un periodo inferior a tres meses o jornada semanal inferior a 20 horas.
- Demandantes que se encuentran cursando estudios de enseñanza oficial reglada siempre que sean menores de 25 años o que, superando esa edad, sean demandantes de primera ocupación.
- Demandantes asistentes a cursos de Formación Profesional Ocupacional de más de 20 horas lectivas semanales, que tengan una beca de manutención y sean demandantes de primera ocupación.
- Demandantes con la demanda suspendida, mientras permanezcan en esta situación, ya que la suspensión de la demanda, que generalmente se tramita a petición del demandante y por causa que lo justifique, interrumpe la búsqueda de empleo.
- Demandante beneficiario de prestaciones por desempleo en situación de compatibilidad de ocupación para realizar un trabajo a tiempo parcial.
- Demandantes que están percibiendo el subsidio agrario o que habiéndolo agotado, no halla pasado más de un año desde el día del nacimiento del derecho.
- Demandantes que rechazan acciones de inserción laboral adecuadas a sus características, según establece el RD 5/2000.
- Demandantes sin disponibilidad inmediata para el trabajo o en situación incompatible con el mismo, como demandantes inscritos en la oficinas de ocupación, como requisito previo para participar en un proceso de selección para un lugar de trabajo determinado, solicitantes de una ocupación exclusivamente para el extranjero, demandantes de una ocupación nada mas a domicilio, demandantes en suspensión o reducción de jornada o modificación de las condiciones de trabajo por un expediente de regulación de empleo, demandantes que son dados de alta como cotizadores de la Seguridad Social, etc.

Los datos mensuales ofertadas han sido recogidas utilizando el Sistema de Información de los Servicios Públicos de Empleo (SISPE).

Contratación:

Contratos registrados: Són los contratos comunicados cada mes a la Oficinas de Empleo con centro de trabajo en Paterna.

Tasa de temporalidad contractual: Se calcula como el porcentaje de contratos de carácter temporal respecto al total de contratos.

Precio del metro cuadrado:

Precio medio por metro cuadrado de las viviendas libres: La información procede de la Estadística de precios de la vivienda del Ministerio de vivienda. Esta estadística tiene, como principal objetivo, estimar el precio del metro cuadrado de la vivienda en propiedad del mercado inmobiliario y conocer su evolución trimestral y anual.

La unidad de observación es la vivienda que ha sido objeto de tasación por una empresa tasadora, de acuerdo con las directrices de la Orden Ministerial ECO/805/2003, de 27 de marzo. La explotación de la información se realiza de forma exhaustiva.

Vivienda libre: se denomina vivienda libre a aquella que no tiene restricciones legales para su acceso al mercado inmobiliario ni sobre precios, ni sobre superficies o cuestiones referentes al mercado hipotecario.

Antigüedad: Se calcula a partir de la fecha de terminación de las obras de construcción o de la última gran rehabilitación de la vivienda o el edificio.

IPC (Índice general de precios al consumo):

Elaborado por el INE, mide la evolución del conjunto de precios de los bienes y servicios que con sume toda la población residentes en viviendas familiares en España. El conjunto de artículos (bienes y servicios), la evolución de precios del cual se trata de seguir recibe el nombre de "cesta de la compra" y se obtiene a partir de la encuesta continua de presupuestos familiares que se implantó en el segundo trimestre del año 1997. La estructura de consumo resultante de esta encuesta permite clasificar los artículos en parcelas de consumo, de las cuales se selecciona uno o mas artículos para representarla.

En estos momentos la "cesta de la compra" está constituida por 491 artículos. Las ponderaciones del IPC representan las proporciones respecto al excedente total efectuado por los hogares españoles en cada uno de los artículos de la cesta de la compra.

